

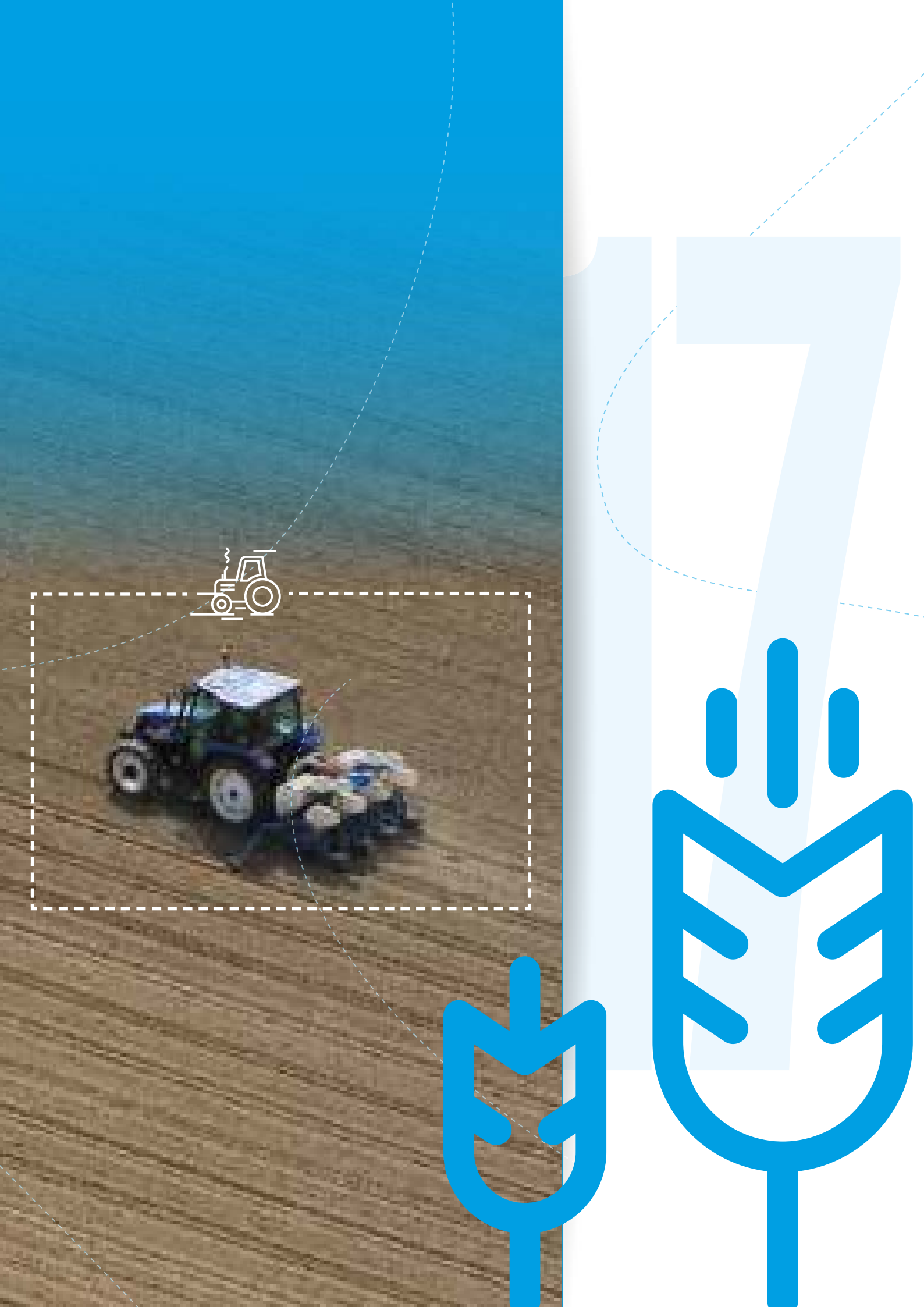
# VIVADOUR

## RAPPORT

### AUX ASSOCIÉS

# 16/17





# SOMMAIRE



<b>LE MOT</b> du Président et du Directeur Général	p.4
Le groupe <b>VIVADOUR</b>	p.6
L'activité <b>TERRITORIALE</b>	p.14
L'activité <b>SEMENCES</b>	p.20
L'activité <b>PRODUCTIONS ANIMALES</b>	p.24
L'activité <b>VINICOLE</b>	p.28
L'activité <b>DISTRIBUTION GRAND PUBLIC</b>	p.32
L'activité <b>SERVICES AUX AGRICULTEURS</b>	p.34
La démarche <b>QUALITÉ</b>	p.38
Recherche & <b>DÉVELOPPEMENT</b>	p.40
Les Ressources <b>HUMAINES</b>	p.46

## LE MOT DU PRÉSIDENT ET DU DIRECTEUR GÉNÉRAL



**JEAN-MARC GASSIOT**

Président

**FRANCK CLAVIER**

Directeur Général

### **Vivadour vient de vivre un passage de témoin au mois de janvier 2017, pouvez-vous nous préciser les circonstances ?**

**Jean-Marc Gassiot :** Succéder à Christophe Terrain à la présidence de Vivadour est à la fois un honneur et une responsabilité dont je mesure toute l'exigence. Le conseil d'administration m'a confié cette mission à l'unanimité. Cette unanimité est le résultat de tout le travail de structuration de la gouvernance et de la cohésion d'équipe qui a guidé Christophe Terrain tout au long de sa carrière. Christophe Terrain avait constitué une équipe qu'il a animée en confiant à chacun une délégation de missions et de périmètres. Il nous a habitués et guidés pour prendre des responsabilités en coopérative. A ses côtés depuis 20 ans, je mesure la chance que j'ai d'avoir été formé pour prendre naturellement cette mission. Christophe Terrain a travaillé pour Vivadour et je travaille pour Vivadour. Et Vivadour est une coopérative engagée pour ses adhérents.

**Franck Clavier :** Christophe Terrain fait partie de ces grands dirigeants agricoles, capable de recentrer l'action sur l'intérêt des agriculteurs. Pour des dirigeants salariés, c'est une chance d'avoir du sens à donner à son action. On parle souvent des ONG, mais une coopérative fonctionne comme une ONG et Christophe Terrain nous a toujours rappelé l'enjeu et la finalité d'améliorer les conditions économiques des agriculteurs. C'est un message fort et permanent.

### **Quelles évolutions votre prise de fonctions a-t-elle entraîné ?**

**Jean-Marc Gassiot :** La diversité de notre agriculture nous a menés à organiser notre coopérative par métier. Les productions végétales, les semences, les productions animales, la viticulture, le bio et l'innovation constituent des métiers et des axes stratégiques qui méritent chacun une gouvernance spécifique. Ainsi, j'ai souhaité que chacun des membres du Bureau issus du conseil d'administration ait la responsabilité pleine et entière d'un métier.

**Franck Clavier :** Nous apprécions à sa juste valeur ce mode d'organisation qui permet à chacun des membres de la Direction d'avoir un administrateur référent, membre du Bureau. Sous l'impulsion de Christophe Terrain, confirmée par notre Président Jean-Marc Gassiot, la formation des administrateurs est une des clés de l'efficacité de notre gouvernance. L'économie est devenue très complexe, le fonctionnement d'une entreprise aussi, nous apprécions la qualité de notre gouvernance. C'est un enjeu majeur pour la réussite de Vivadour.

### **Face à des marchés sous tension, quel peut être le rôle structurant de Vivadour ?**

**Jean-Marc Gassiot :** nous connaissons les handicaps structurels de notre petite région, nos performances agronomiques en productions végétales sont placées sous contrainte agropédoclimatique et structurelle. Et nous n'aurons jamais la compétitivité des bassins de type Mer Noire, Brésil, USA voire Bassin parisien. L'enjeu de transformer nos matières premières a été perçu très tôt par Vivadour et ses alliés. Les filières animales, la production d'éthanol, les cultures contractuelles nous permettent de créer de la valeur pour les agriculteurs.

**Franck Clavier :** Nous développons depuis quelques années, le concept d'agro-chaines. Sur les productions animales, nous avons réussi une logique contractuelle au sein de chacune des agro-chaines volaille, palmipède et bovine qui nous permet de protéger le revenu de l'agriculteur. Dans les productions végétales, nous avons amorcé le même virage de construction d'agro-chaines contractuelles pour réduire la volatilité et surtout éviter les dépressions liées à l'arrivée massive des productions issues de la Mer Noire dans l'obligation de dégager quelles que soient les conditions économiques. C'est un travail de fond sur lequel nous sommes orientés et qui a le soutien de notre conseil d'administration.

### **Vivadour a été pionnier et moteur dans la prise en compte du risque climatique dans la gestion des exploitations. Quel est votre retour d'expérience à ce jour ?**

**Jean-Marc Gassiot :** Nous avons été pionniers dans le monde coopératif pour considérer le risque climatique comme un enjeu de nos coopératives vis-à-vis de nos adhérents. Cette année, les céréaliers du Nord, les maïsiculteurs du Sud-Ouest, les viticulteurs du Bordelais, de la Bourgogne, de la vallée du Rhône et le Languedoc ont tous pris la mesure de ce risque pour y avoir été exposés. La solution que nous avons imaginée et mise au point, Opticlimat, a permis de couvrir 50 000 ha la première année et 80 000 la deuxième année. De nombreuses coopératives françaises viennent nous rencontrer et nous demandent de témoigner sur notre expérience. Regroupée, la coopération pourrait facilement atteindre le million d'hectares



en s'organisant, ce qui permettrait d'avoir un véritable impact sur le monde de l'assurance ou de la ré-assurance. Il y va de la survie de nos exploitations agricoles.

**Franck Clavier :** Opticlimat est un véritable filet de sécurité pour les agriculteurs, qui encourage l'acte de production. Notre coopérative travaille à consolider sur la durée cette solution. Nous ne perdons pas de vue notre politique « Eaux Vives » qui vise à développer l'investissement en lacs collinaires. Nous sommes sur un bon rythme de construction avec une trentaine de travaux d'ouvrages terminés ou en cours de finalisation. Il demeure que l'on pourrait aller beaucoup plus vite et être plus ambitieux avec une instruction de dossier simplifiée et une politique avenante. Disposer d'irrigation pour maîtriser ses productions végétales fait partie du dispositif de gestion du risque climatique.

### **Les états généraux de l'alimentation constituent-ils, selon vous, une opportunité pour replacer l'agriculteur dans la chaîne agroalimentaire ?**

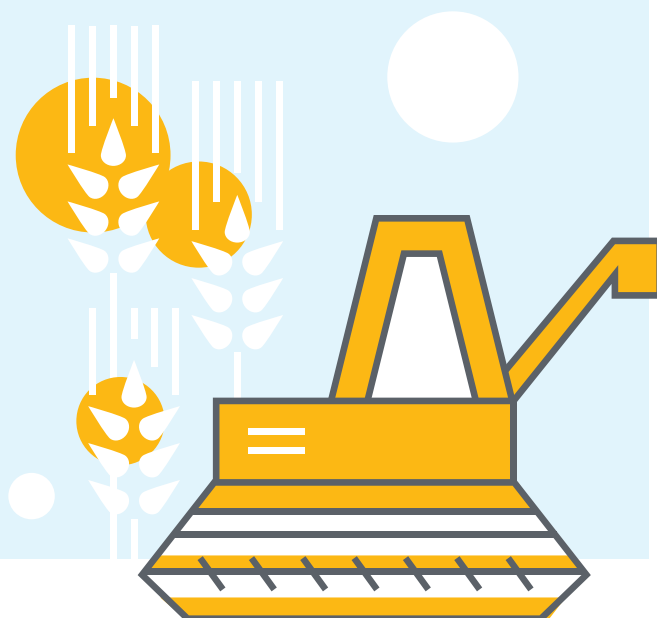
**Jean-Marc Gassiot :** Ces états généraux de l'alimentation constituent une opportunité pour notre agriculture et notre agro-alimentaire. C'est pour nous une occasion de mettre en avant, la qualité du travail des agriculteurs, la réalité de nos revenus, la faiblesse du coût de notre travail et de nos matières premières dans l'achat agro-alimentaire. A cette occasion, nous démontrons notre capacité de transparence sur les modes de production, de traçabilité, de compétitivité et de diversité. C'est un enjeu de confronter des attentes sociétales exprimées, le local, le bio, le sans gluten, le sans antibiotique, le sans phytosanitaire, etc., ... et les conséquences économiques des choix faits par la société.

**Franck Clavier :** Nous sommes partenaires de Bonduelle, de Delpeyrat, présents sur les linéaires avec le poulet et le foie gras du Gers, les viandes de Jucla et Vignasse & Donney. Nos vins de CVG nourrissent les marques dans toute l'Europe. Nos matières premières végétales finissent transformées dans des produits alimentaires. Notre magasin Frais d'Ici est un observatoire du comportement des consommateurs. Ces états généraux de l'alimentation doivent nous permettre d'incarner tout notre savoir-faire et de valoriser notre travail. La qualité et la maîtrise technique de notre production alimentaire doivent être reconnues économiquement. C'est notre rôle d'expliquer la valeur et de la défendre. La négociation d'un prix avec la Grande Distribution doit devenir un concept relationnel archaïque et substitué par un mode de relation contractuel où chacun exprime clairement sa valeur ajoutée.

### **Quel est à ce jour le poids économique de Vivadour dans sa région ?**

**Jean-Marc Gassiot :** nos 5 000 agriculteurs, nos 850 salariés, nos actifs, nos investissements constituent une richesse pour notre région et notre pays. Nous investissons localement plus de 10 millions par an. Nous avons tissé des relations avec les partenaires coopératifs régionaux, des sociétés privées qui consolident cette économie. L'organisation coopérative est un pilier fort et pérenne indispensable aux agriculteurs et à la société civile. C'est un mode d'organisation économique exemplaire qui définit l'économie sociale et solidaire. Nous avons besoin de reconnaissance, pour cela, nous devons mieux communiquer sur ce que l'on fait.

**Franck Clavier :** Vivadour n'a pas attiré par hasard de grands partenaires comme Dupont-Pioneer, Bonduelle ou Delpeyrat. Notre savoir-faire, nos agriculteurs dans leur diversité, répondent à beaucoup de questions posées par la société. Le monde agricole produit des ressources durables dans le domaine alimentaire, commence à être perçu dans le domaine de l'énergie, il nous reste à convaincre notre rôle dans l'équilibre biologique. Nous sommes décriés alors que nous sommes la meilleure façon de capter du CO<sup>2</sup> par la photosynthèse de nos plantes et de produire de l'oxygène, purifier l'air de nos villes et de nos campagnes. A quand une valorisation de cette activité ?



# CADRE DE REFERENCE



**La raison d'être fondamentale de Vivadour est d'intervenir économiquement et structurellement pour améliorer le revenu de l'agriculture sur son territoire statuaire. Face à la diversité de l'agriculture de sa région, le Gers, de sa périphérie et de ses prolongements vers le Piémont Pyrénéen, Vivadour est consciente des schémas d'organisation exigés demain par le marché mondial et les politiques agricoles.**

## **À cette fin, la coopérative :**

- Développe sur l'ensemble du territoire, les services de base (collecte, approvisionnement, conseil technique) utiles aux adhérents en alliant le souci de la proximité et de la compétitivité.
- Investit résolument dans les filières végétales, animales, viticoles ; acquiert des savoir-faire nécessaires à l'exercice des métiers associés et sollicite les alliances souhaitables avec les partenaires qui présentent les complémentarités requises et partagent ses valeurs.
- Suscite et accompagne les évolutions des exploitations et favorise l'appropriation des nouvelles technologies qui garantissent la compétitivité tout en intégrant les contraintes agroenvironnementales.
- N'hésite pas à s'appuyer sur son expertise métier dans un développement à l'international dès lors que cet investissement dégage une contribution positive pour l'entreprise.

En se positionnant plus globalement comme un acteur incontournable de l'aménagement du territoire, Vivadour affirme dans ce sens sa position de leader, nécessaire pour garantir les orientations de sa région.

Persuadée que ses adhérents et ses salariés constituent les piliers fondamentaux de son développement, l'entreprise

s'appuie sur un mode de relations fondé sur la loyauté, l'engagement réciproque et l'équité.

Vivadour est un acteur majeur de la structuration de nombreuses filières agricoles et agroalimentaires. Conscient de sa responsabilité et des attentes sociétales dans le domaine de la transparence sur les modes de productions, Vivadour a développé une politique Qualité selon deux axes :

- l'utilisation, la promotion et le développement des productions sous signe de qualité, Label Rouge, AOP, AOC, IGP, issues de notre région,
- le déploiement sur l'ensemble de nos filières animales, végétales et viticoles des référentiels qualité tels AgriConfiance, Iso 9001, Iso 26000, Charte du Conseil Coopératif, etc...

Parce que l'image de qualité d'un territoire, des produits et de ses modes de production est longue et difficile à construire, Vivadour met tout en œuvre pour engager tant ses producteurs que ses salariés dans une culture de l'excellence où l'éthique professionnelle constitue une valeur fondamentale.

Dans ce sens, lorsque nos stratégies agroalimentaires nécessitent de compléter notre activité en dehors de notre zone de production, nous veillons particulièrement à ce que les contraintes et valeurs que nous nous imposons soient partagées par nos fournisseurs et clients.

Vivadour a conscience de la complexité de son environnement et des risques qui jalonnent le parcours d'une entreprise. La gouvernance a structuré sa réflexion et son organisation en conséquence. Les moyens consacrés à la réflexion stratégique, aux processus de décisions et au contrôle des finances sont importants. Ils constituent un des éléments contributifs de la pérennité de l'entreprise et de son apport aux générations futures.

## **Forte de ces constats, elle propose :**

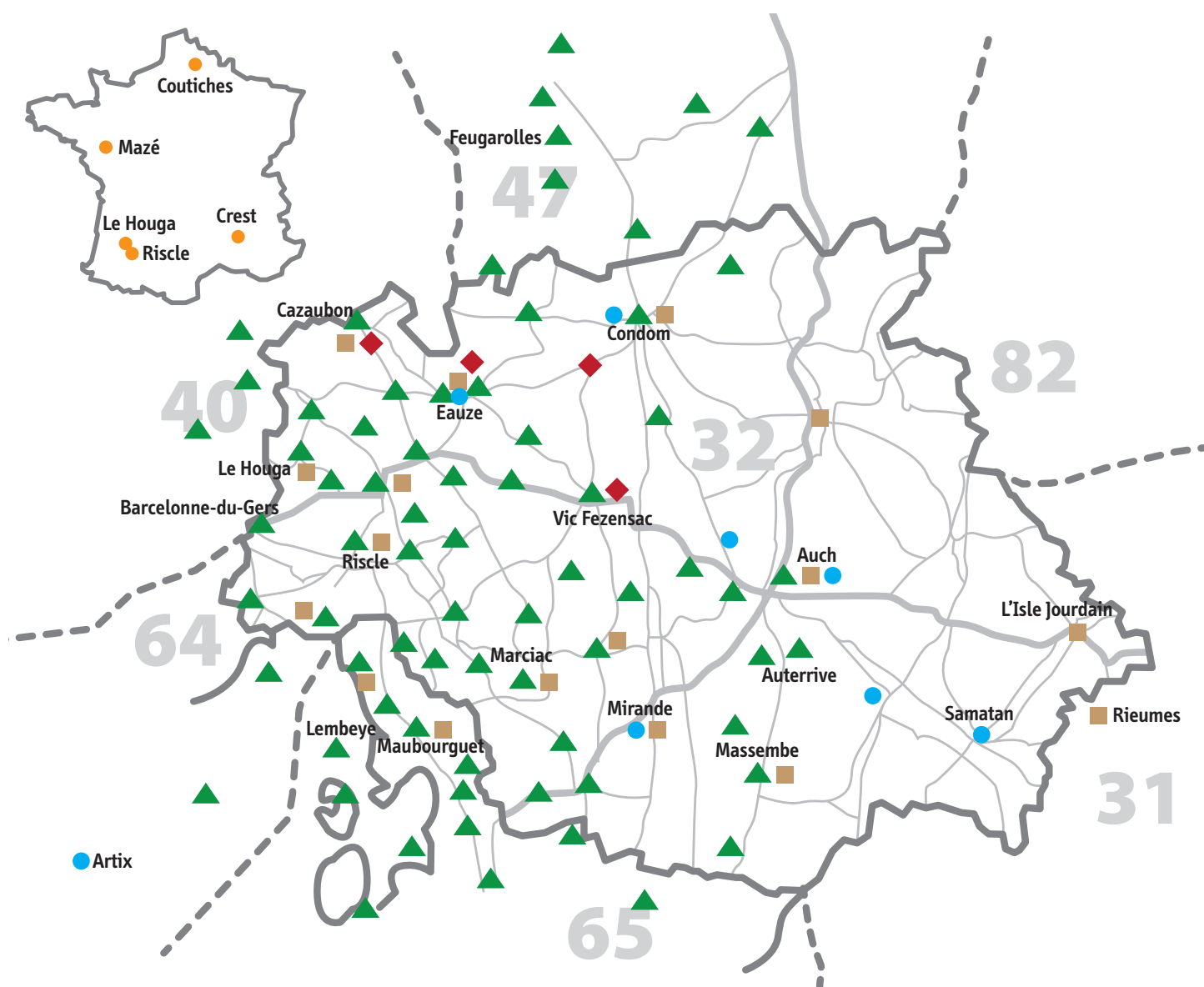
A ses adhérents une répartition des résultats qui assure simultanément le développement de leurs exploitations et les équilibres financiers de la coopérative, ainsi qu'une stratégie de prix des services qui récompense la fidélité.

Aux jeunes exploitants un accueil privilégié qui accompagne leur démarrage professionnel.

A ses salariés un management participatif qui leur permet de s'identifier aux performances, aux valeurs et à l'image de l'entreprise.

Fière de son appartenance à l'univers de la Coopération, Vivadour veut par son exemplarité, démontrer que l'éthique coopérative est compatible avec la performance économique, et partage avec les instances du monde agricole ses orientations et ses actions.

# IMPLANTATIONS DES SITES DU GROUPE



▲ Activité territoriale ● Productions animales ◆ Vignes ● Semences ■ Jardineries



# CHIFFRES CLÉS

 **NOMBRE DE SALARIÉS**  
**850 (ETP)**

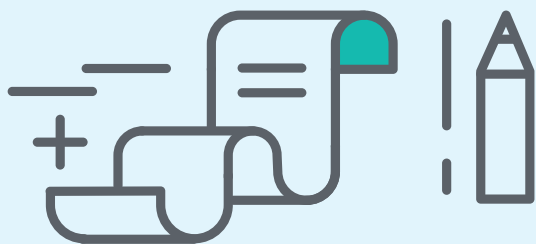
 **CHIFFRE D'AFFAIRES**  
**406 M€**

 **CAPITAUX PROPRES**  
**127 M€**

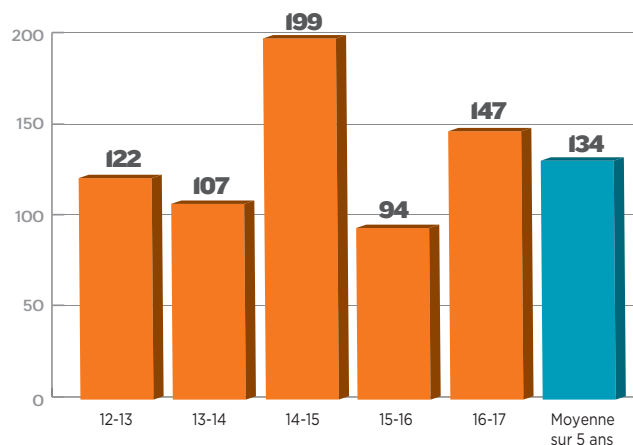
 **NOMBRE D'ADHÉRENTS**  
**5 000**

## INDICATEURS ÉCONOMIQUES DURABLES

- Chiffre d'affaires < 6 ou 7 fois les fonds propres
- CAF > 2,5% du CA
- Fonds de roulement : 20% du CA
- CAF / investissements > 1
- Dette nette / EBITDA < 5
- Autonomie financière > 80%
- Gearing < 0,7



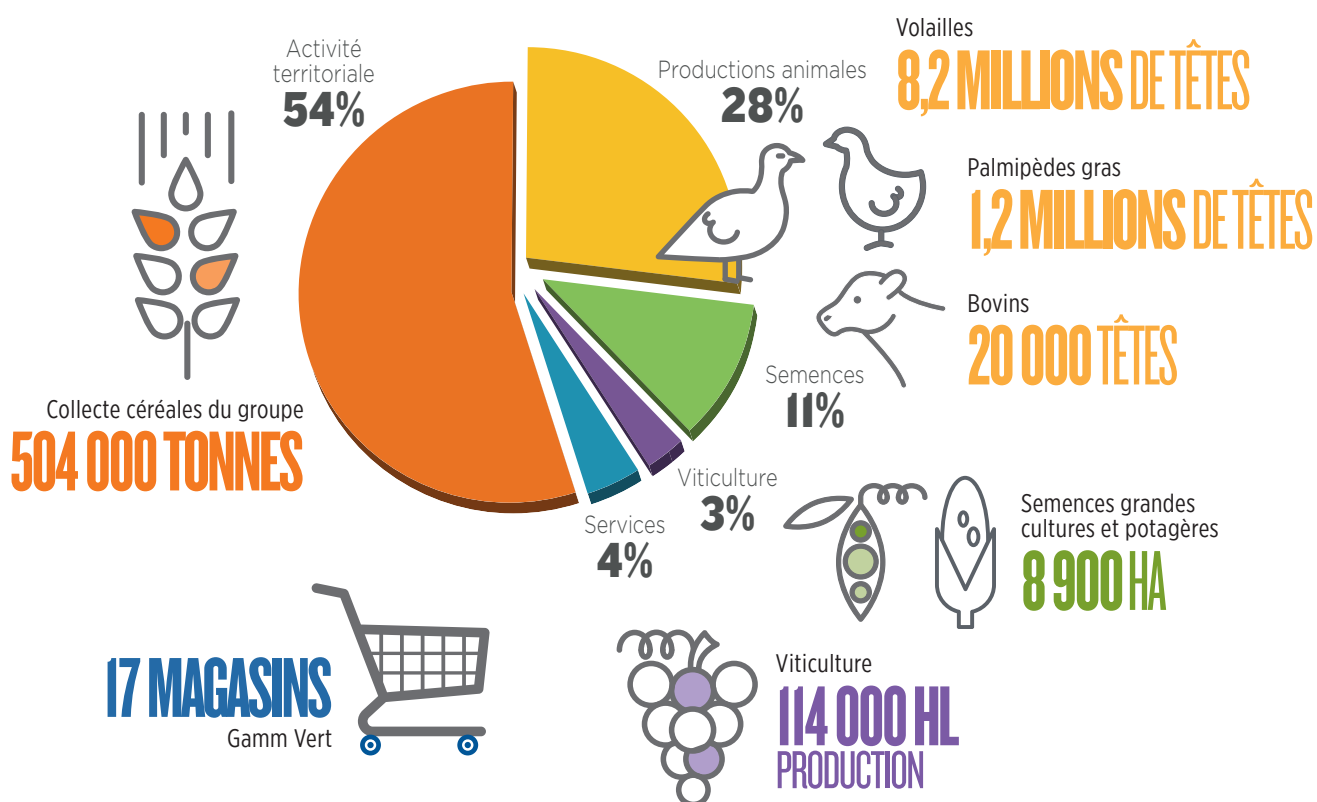
## ÉVOLUTION DU RATIO CAPACITÉ D'AUTOFINANCEMENT/ INVESTISSEMENTS CORPORELS (%)



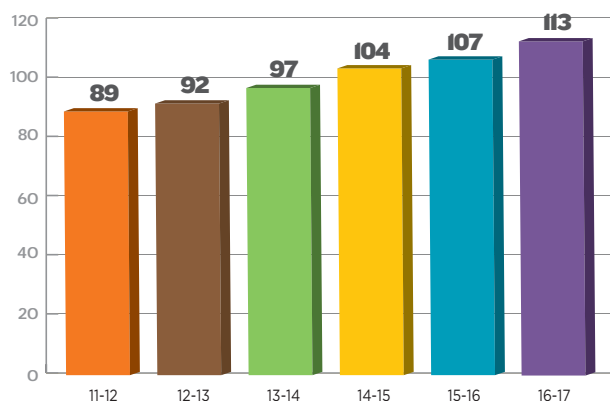
Le pilotage de nos investissements s'inscrit dans un plan pluri-annuel en accord avec nos ratios financiers.



# RÉPARTITION DU CHIFFRE D'AFFAIRES PAR ACTIVITÉ

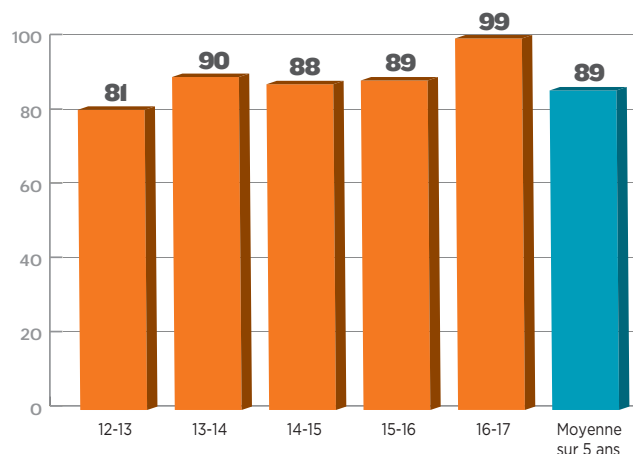


## ÉVOLUTION DU FONDS DE ROULEMENT (M€)



Notre fonds de roulement évolue favorablement et permet de nous inscrire dans la durabilité.

## ÉVOLUTION DE L'AUTONOMIE FINANCIÈRE (%)



L'autonomie financière de notre Groupe permet d'aborder l'avenir avec confiance.

# GOUVERNANCE

## PRÉSENTATION DE VIVADOUR 2017

### LES ADHÉRENTS, AU CŒUR DE LA COOPÉRATIVE

**Vivadour** est une coopérative agricole, un modèle original de gouvernance d'entreprise créée et détenue par les agriculteurs pour valoriser leurs productions agricoles. Ce modèle repose sur le principe démocratique «1 homme – 1 voix», il se distingue des sociétés financières car les coopérateurs ne sont pas des actionnaires anonymes. L'orientation stratégique et le contrôle de la coopérative sont aux mains de ses adhérents, via le Conseil d'Administration dont les membres sont élus par les délégués des assemblées de section.

### LE CONSEIL D'ADMINISTRATION

Lieu de débat et d'orientation stratégique, le Conseil d'Administration, composé de 27 membres élus par leurs pairs, est l'instance essentielle de gouvernance de **Vivadour**. Les membres du Conseil élisent leur Président et nomment les membres du Bureau.

Le Conseil se réunit en moyenne 1 fois par mois. Il assure également un suivi spécifique des différentes filiales du groupe.

### MEMBRES DU BUREAU



**JEAN-MARC GASSIOT**  
Président



**GÉRARD PARGADE**  
1<sup>er</sup> Vice-Président  
Président délégué



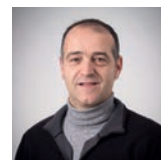
**JEAN PAGÈS**  
Vice-Président



**CHRISTIAN LAFORET**  
Vice-Président



**SERGE TINTANÉ**  
Trésorier



**FRÉDÉRIC CASTEX**  
Secrétaire



**CHRISTOPHE TERRAIN**  
Membre

### ADMINISTRATEURS



**PHILIPPE BARON**



**PIERRE CAZÈRES**



**MARC DIDIER**



**FLORENT ESTEBENET**  
Auditeur



**CHRISTIAN FEZAS**



**PIERRE LAJUS**



**BENOÎT LAPEZE**



**DANIEL LAPEZE**



**JULIEN LARRANG**



**PATRICK LARRIBAT**



**J. JACQUES MAGGESI**



**CHRISTOPHE RANDÉ**



**LUC REQUIER**



**PAULINE ROBERT**  
Auditeur



**SYLVIE ROBIN**  
Auditeur



**GUY SEMPÉ**



**JEAN JOËL SILLAC**



**J. BERNARD SOUQUES**



**WILLIAM VILLENEUVE**



**S. ZANCHETTA**

### COMITÉ DE DIRECTION

Le comité de direction, sous la responsabilité du Directeur Général, met en œuvre la stratégie élaborée au Conseil d'Administration et assure le fonctionnement des différentes branches d'activité de la coopérative.



**FRANCK CLAVIER**  
Directeur Général



**PHILIPPE MAUREL**  
Directeur Général  
Adjoint &  
Directeur administratif  
et financier



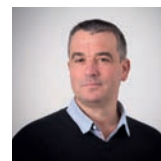
**THIERRY GESTAIN**  
Directeur territorial



**JÉRÔME CANDAU**  
Directeur productions  
animales



**BERNARD NABARRO**  
Directeur semences et  
distribution grand public



**PASCAL DUPEYRON**  
Directeur Opérationnel  
viti-vini

## LES PÔLES MÉTIERS

Les commissions et les sections spécialisées sont regroupées dans des Pôles Métiers où chaque administrateur est particulièrement impliqué dans une ou plusieurs activités.

Chaque Pôle forme un organe de réflexion et de préparation des dossiers.

## PÔLE PRODUCTIONS VÉGÉTALES ET SEMENCES



**JEAN PAGÈS**  
Président



**LUC RÉQUIER**  
Réf. Approvisionnement  
Réf. Légumes



**PATRICK LARRIBAT**  
Réf. Collecte

### COMMISSION SEMENCES

PIERRE LAJUS - CHRISTOPHE TERRAIN - SERGE TINTANÉ - GUY SEMPÉ - J.-J. SILLAC

### COMMISSION COLLECTE APPRO

PIERRE CAZERES - PHILIPPE BARON - MARC DIDIER - J.-M. GASSIOT - PIERRE LAJUS - DANIEL LAPÈZE - BENOIT LAPÈZE - JULIEN LARRANG - PATRICK LARRIBAT - GÉRARD PARGADE - LUC RÉQUIER - GUY SEMPÉ - SERGE TINTANÉ - WILLIAM VILLENEUVE - STÉPHANE ZANCHETTA - FLORENT ESTEBENET - JOËL SILLAC

### SECTION LÉGUMES

JEAN-PIERRE DUBOS - YVES LABORDE - PATRICK HARDUYA - MAX LAFOSSE - PATRICK LARRAT - JEAN-PAUL LASBATS - SERGE BRESCON - CHRISTIAN DUBOIS - CHRISTOPHE RANDÉ

## PÔLE PRODUCTIONS ANIMALES



**CHRISTIAN LAFORÊT**  
Président  
Réf. Volailles



**FRÉDÉRIC CASTEX**  
Réf. Palmipèdes



**JEAN PAGÈS**  
Réf. Bovins

### SECTION VOLAILLES

PHILIPPE BARON  
VINCENT BLAGNY  
PATRICE DALLA-BARBA  
DIDIER DEBAIGT  
PASCAL DELOM  
DANIEL GACHIE  
ROBERT LÉBÉ  
PATRICE MARTET  
LUC RÉQUIER  
P.-V. DE LESTRADE

### SECTION PALMIPÈDES

THIERRY CASSAGNE  
FRÉDÉRIC CASTEX  
PATRICIA CLARAC  
JEAN-JACQUES CORTADE  
ÉRIC DUFAU  
PATRICE MARTET  
KARINE SOUQUET  
DAVID LORENSON  
JEAN-MARC ROGER  
AURÉLIEN LOUMAGNE  
GUY MARPHAY  
MONIQUE FRAYRET

### SECTION BOVINS

PIERRE AIROLDI  
GUY BENAZET  
CHRISTIAN COUSSEAU  
JEAN-MARC DELOS  
PIERRE LOUIT  
GUY RIGAL  
BERNARD TESIO  
MICHEL TOURON  
ÉRIC DINNAT  
JEAN-MARC PRECHACQ  
PATRICK ZANET  
JEAN-PAUL DIEUZEIDE  
PHILIPPE PEFFAU  
JEAN-JACQUES MAUMUS  
CHRISTIAN LAFORÊT

## COMMISSION COMMUNICATION



**PATRICK LARRIBAT**  
Réf. Communication

### COMMISSION COMMUNICATION

PHILIPPE BARON - FRÉDÉRIC CASTEX  
GÉRARD PARGADE - GUY SEMPÉ - JEAN-JOËL SILLAC  
STÉPHANE ZANCHETTA - WILLIAM VILLENEUVE

## PÔLE BIO



**FRÉDÉRIC CASTEX**  
Président



**W. VILLENEUVE**  
Réf. Amont



**PHILIPPE BARON**  
Réf. Amont



**DANIEL LAPEZE**  
Réf. Aval

### SECTION BIO

PATRICK PRUNET FOCH - CHRISTOPHE CASTANET - GÉRARD COUTANT  
NICOLAS SOISSONS - CHRISTOPHE RANDÉ - PHILIPPE BARON

## PÔLE VITICULTURE



**SERGE TINTANÉ**  
Président



**CHRISTOPHE RANDÉ**  
Réf. Amont



**CHRISTIAN FEZAS**  
Réf. Industrie

### SECTION SPÉCIALISÉE VITICULTURE

JEAN-FRANÇOIS BOUGNERES - JEAN-MARC BOUQUE - MICHEL BRAZZALOTTO  
NICOLAS COY - CHRISTIAN FEZAS - JEAN-JACQUES MAGGESI - ÉRIC MONGE - MARIE-JOSÉE NAYOSE - THIERRY PAVAN - STÉPHANE PELIZZA - CHRISTOPHE SANSOT - MICHEL SEBIE - CHRISTOPHE RANDÉ

## PÔLE INNOVATION



**J.-M. GASSIOT**  
Président



**PIERRE LAJUS**  
Réf. Recherche,  
Développement,  
Innovation, Irrigation



**W. VILLENEUVE**  
Réf. Digital

### COMMISSION DE FONDS DE MODERNISATION POUR L'IRRIGATION

MARC DIDIER - JEAN-MARC GASSIOT - JEAN PAGES - GÉRARD PARGADE  
LUC RÉQUIER - SERGE TINTANÉ - WILLIAM VILLENEUVE

## RELATIONS EXTERNES



**GÉRARD PARGADE**  
Président



**S. ZANCHETTA**  
Réf. Jeunes

### COMMISSION JEUNES & ATOUT JEUNES

SYLVIE ROBIN - PAULINE ROBERT - CHRISTOPHE RANDÉ - FLORENT ESTEBENET - JULIEN LARRANG

### COMMISSION GRAND PUBLIC « LISA »

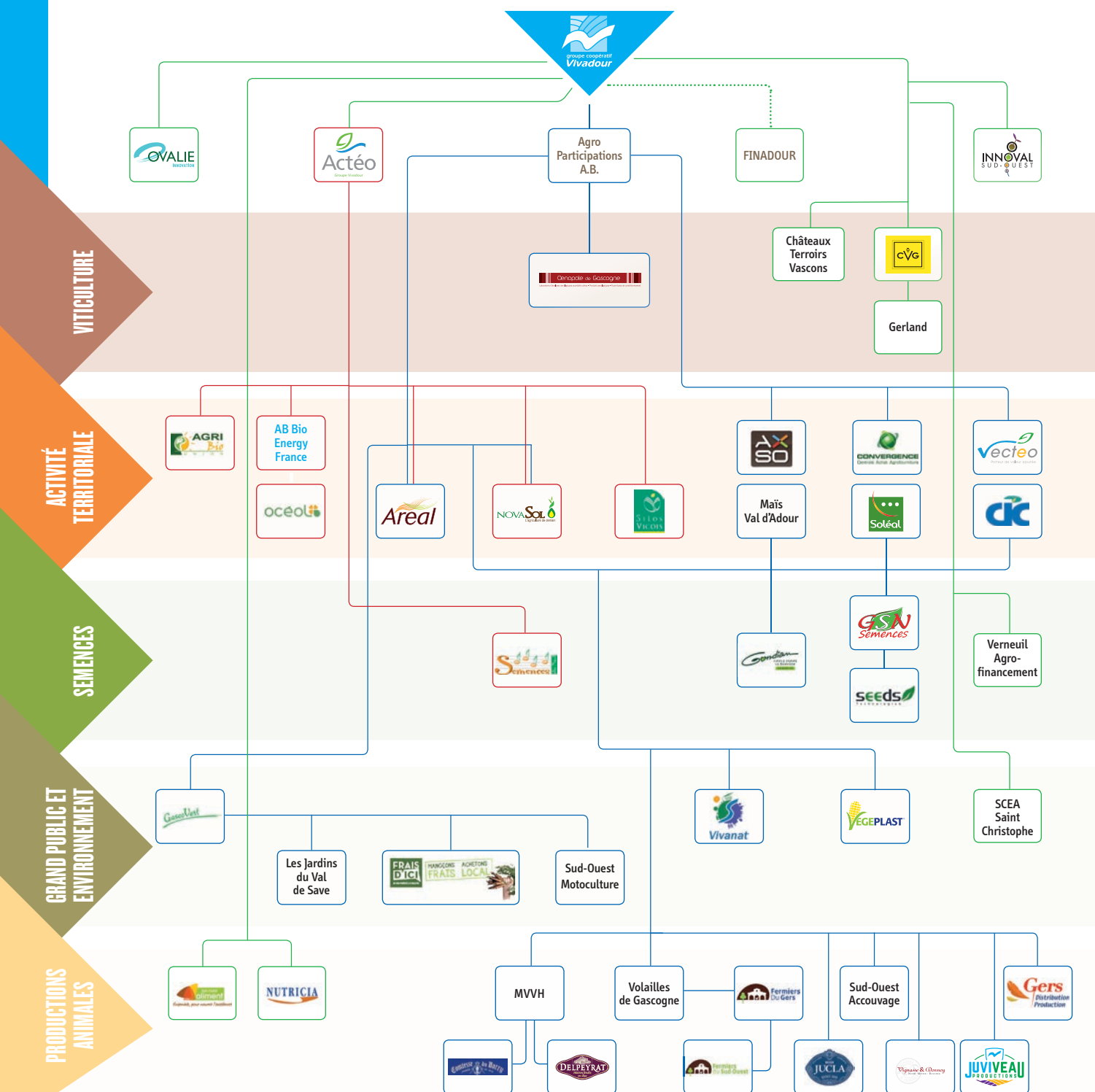
PHILIPPE BARON - MARC DIDIER - CHRISTIAN LAFORÊT - PATRICK LARRIBAT - JEAN-MARC GASSIOT - DANIEL LAPÈZE - JEAN PAGES - LUC RÉQUIER - JEAN-JOËL SILLAC - SERGE TINTANÉ

### COMMISSION AGRONOMIE

PHILIPPE BARON - MARC DIDIER - CHRISTIAN LAFORÊT - PATRICK LARRIBAT - JEAN-MARC GASSIOT - DANIEL LAPÈZE - JEAN PAGES - LUC RÉQUIER - JEAN-JOËL SILLAC - SERGE TINTANÉ - STÉPHANE ZANCHETTA

# ORGANIGRAMME

PRÉSENTATION DE VIVADOIR 2017



# 1992

Création de Vivadour



## Dates clés

### ACTIVITÉ TERRITORIALE

- 2016** • Création de Innoval Sud Ouest
- Création de Vecteo : société de transport
- 2015** • Création d'un silo en partenariat avec Agri Bio Union
- Création Opticlimat, assurance des aléas climatiques
- 2012** • Création d'Actéo par la fusion de Gascogne avec Unio
- Création d'AXSO centrale d'achat engrais
- Création de Convergence centrale d'achats agrofourmiture
- 2011** • Création Ovalie Innovation
- 2010** • UNIO alliance avec les Silos Vicois
- 2009** • Création d'Aréal regroupant Bourgela et Lignac-Fort
- 2008** • Création de Lacoustille-Sordes devenue Novasol
- 2007** • Création d'Ovalie Agrofourmiture
- 2006** • Acquisition des Ets Lignac
- Acquisition du groupe Sordes
- Création Océol-partenariat ABF
- 2002** • Acquisition de Lacoustille
- 2001** • Union Gascogne !
- 2000** • Brevet de maïs plastique : Végémat
- 1999** • Création de Vivanat
- Création de Maïs val d'Adour en partenariat avec Ets Louit et Casaus
- 1997** • Création de Vasconia avec Lur Berri
- Acquisition de Phyto Armagnac
- 1990** • Acquisition de Bourgela

### SEMENCES

- 2017** • Création d'une succursale GSN en Côte d'Ivoire
- 2016** • Prise de participation dans Seeds Technologies en Israël
- 2014** • Graines d'Oc fusionne avec GSN Semences
- 2013** • Mise en place du contrat Millenium
- 2012** • Acquisition de Graines d'Oc
- 2009** • Brivain fusionne avec GSN Semences
- 2008** • Partenariat industriel avec Maisadour Semences
- Acquisition de Graines Brivain
- 2002** • Nouveau contrat de production avec Pioneer\*
- 2000** • Acquisition de Blondeau
- 1998** • Acquisition de GSN Semences
- 1987** • Acquisition de Gondian

### DISTRIBUTION GRAND PUBLIC

- 2016** • Création de Frais d'Ici dans Gamm vert à Auch
- 2014** • Création de magasin Frais d'Ici à Toulouse
- Ouverture Gamm Vert à Maubourguet
- 2012** • Soumo devient Jardi Motoc Sud Ouest
- Création de Sud Ouest Motoculture centrale d'achats
- 2010** • Création de Soumo
- Prise de participation dans Gamm Vert Sud-Ouest
- 2009** • Création des Jardins du Val de Save
- 2008** • Fusion de Vimadis, Double G services et La Samatanaise dans Gascovert
- 2007** • Ouverture des magasins de Condom et Mirande
- Gascovert filiale à 100 % de Vivadour
- 2006** • Acquisition Gesma (magasin d'Auch)
- Acquisition de La Samatanaise/Agrisam
- 2002** • Acquisition de Darris
- 2000** • Création Gascovert
- 1994** • Création double G service

### PRODUCTIONS ANIMALES

- 2017** • Rachat de Vignasse et Donney
- 2016** • Création de la marque Poulet d'Ici
- 2013** • Création de Juviveau Productions
- 2012** • Partenariat Jucla viande
- Partenariat Gers Distribution
- MVVH acquisition de de la saumonerie de St Fereol
- 2011** • Rachat Comtesse du Barry par MVVH
- 2010** • Création des Fermiers du Sud-Ouest
- Absorption de Vivavol et Nuthéran par Vivadour
- 2009** • Vivadour reconnue organisation de producteurs bovins
- 2008** • Rapprochement avec Synergie/Gers Création de SOAL et Nutricia
- 2007** • Fusion avec les Fleurons de Samatan
- Création de Sud Ouest Accoupage
- Acquisition des Ets Labric
- 2006** • Acquisition de Sud Bétail
- 2004** • Partenariat avec Delpeyrat
- 2003** • Partenariat avec Caillor
- 2002** • Fusion avec Gascogne Foie Gras
- 2001** • Volailles de Gascogne
- Abattoir Laporte filiale à 100 % de Vivadour
- Acquisition de Le Canard du Midi
- 2000** • Reprise de Nutrigers
- 1999** • Fusion avec Volgers
- Création de la section bovine
- 1998** • Prise de participation dans l'abattoir Laporte
- 1997** • Acquisition de Vivaluz
- Acquisition de Nuthéran
- 1996** • Création de Volgers et Vivavol
- Création d'Aliso
- Prise de participation dans Sarrade

### LÉGUMES

- 2005** • Création de Soleal
- 1998** • Le Valdour : prise de majorité au capital
- 1997** • Partenariat avec Cirio

### FILIÈRE VITIVINICOLE

- 2016** • Reprise du Laboratoire Départemental Œnologique d'Eauze par Œnople de Gascogne
- 2015** • Création de CVG Solutions
- 2012** • CVG devient l'Union entre Gerland et Vivadour
- 2011** • Œnople achète le fonds Viticéo Œnople
- 2009** • Vivadour rejoint CVG aux côtés de CPR et Gerland
- 2006** • Fusion avec Les Vignerons de la Ténarèze
- Acquisition du LOG et Œnople de Gascogne
- 2002** • Acquisition de Roseau (négoce vin vrac) et création des Celliers de Gascogne
- Création du GIE Sud-Ouest Vigne avec le syndicat de Cadillac
- 2001** • Participation au GIE VRC
- Fusion avec la Cave de Cazaubon
- 1998** • Création de Gascogne Vigne
- 1993** • Participation dans Châteaux et Terroirs Gascons

# L'ACTIVITÉ TERRITORIALE

L'Activité Territoriale désigne chez Vivadour l'activité de collecte, des produits végétaux, la fourniture des approvisionnements déterminée par les prescriptions et cahier des charges du Groupe.

Cette activité a évolué dans un contexte de fortes tensions sur les marchés internationaux. Les accidents climatiques ont touché l'ensemble des productions : Opticlimat, l'outil de gestion des risques climatiques proposé et mis au point par Vivadour a joué son rôle protecteur dans ce contexte difficile pour notre agriculture.

Soutenues par une politique régionale, les conversions en agriculture biologique se développent dans les zones sous contraintes techniques. Dans ce contexte global de pression économique, Vivadour accentue son investissement dans les conseils techniques et réglementaires, convaincu de leur nécessité pour la réussite des productions de chaque agriculteur.

## Chiffres clés

CHIFFRE D'AFFAIRES  
APPROVISIONNEMENT

58 M€

COLLECTE

504 000 T.





# faits marquants

**Centrale Convergence et AXSO**, nos centrales d'achats régionales participent à la création du Pôle Partenaire Agrofournitures (PPA) au sein d'INVIVO pour une meilleure compétitivité des approvisionnements pour les agriculteurs.

Des cours restés au plus bas tout au long de la campagne en raison d'un marché mondial très lourd - À noter une volatilité réduite.

**Le Groupe ABENGOA** sort de sa crise financière grâce à la reprise par le Groupe Trilantic, fonds d'investissement.

Première année de fonctionnement de la société de transport **Vecteo**.

**SMART Agriculture** : Diapason relie par l'extranet plus de 1 200 agriculteurs à Vivadour. Autant de dossiers PAC gérés en ligne.

## La Charte des Bonnes Pratiques pour la gestion du risque prix céréales : un gage de sérieux pour les agriculteurs !

Le Conseil d'Administration de Vivadour, conscient de la volatilité des cours de céréales, des conséquences de l'utilisation du marché à terme pour couvrir le risque prix en céréales, des offres commerciales de plus en plus pointues, a choisi d'être signataire de la Charte des Bonnes Pratiques pour la gestion du risque prix céréales.

La démarche proposée dans cette Charte s'appuie sur une gouvernance adaptée au nouveau contexte et sur la formalisation des processus d'identification et de maîtrise des risques.

C'est un référentiel Coop de France et Vivadour fait partie des 20 premières entreprises françaises engagées et soumises à audits externes réguliers. Le groupe de travail se réunit de façon à respecter les 15 engagements définis par la Charte ainsi que la mise à jour d'un cadre de gestion.

Avec cette charte, Vivadour adopte une gouvernance et une organisation interne permettant de garantir la sécurité de l'entreprise tout en répondant aux attentes des adhérents.



## UNE POLITIQUE TOURNÉE VERS LA COMPÉTITIVITÉ DES AGRICULTEURS EN TROIS AXES

**Le premier axe concerne la performance technique individuelle des agriculteurs**, premier élément de la formation du revenu. La diversité de situations agro climatiques mais aussi la diversité des formes d'organisation liées à nos systèmes d'exploitation a engagé Vivadour à développer un Pôle Agronomique pour adapter finement nos conseils avec des références locales.

**Le deuxième axe vise à optimiser les opportunités du marché.** Notre expertise s'est renforcée dans le domaine de la compréhension de la gestion des risques prix et notre engagement dans la charte définie par Coop de France va nous projeter dans une nouvelle dimension. La complexité de l'année nous a fait mesurer l'importance de disposer de débouchés physiques et notre structuration dans les filières animales avec SOAL, et bioéthanol avec Oceol, ont représenté des solutions de proximité saluaires. Mais tout cela n'est possible que si nous respectons les cahiers des charges de nos clients débouchés. C'est pour cela que nous avons structuré au sein d'Acteo, un métier dédié à la commercialisation et au travail du grain.

Ce métier a pour vocation de valoriser la collecte et d'optimiser les coûts (plan de collecte Groupe, méthodes communes, partage d'expertises, optimisation du personnel...) tout en garantissant les conditions de contractualisation avec nos clients débouchés.

**Le troisième axe, c'est la compétitivité à l'achat** grâce à la structuration de nos centrales d'achats dédiées à l'agrofourniture : Convergence et AXSO. Cette structuration est indispensable tant pour maîtriser les flux d'approvisionnements que pour peser face à la concentration des acteurs de l'industrie de la santé végétale et des engrais.

La compétitivité a été travaillée sur le métier du transport avec la centralisation des moyens au sein de l'union Acteo au service de l'ensemble des enseignes du Groupe.

Ces trois axes agissent en synergie et positionnent les adhérents de Vivadour dans les meilleures conditions à la veille d'une nouvelle Politique Agricole Commune dont le volet réglementaire demandera encore plus de technicité et de maîtrise des coûts de production.

## DÉMARCHE DÉVELOPPEMENT DURABLE

100% des silos et centres de collecte certifiés CSA-GTP

Toute l'activité territoriale est certifiée sous la norme ISO 9001

Transport :

- Mise en place d'un tutorat pour les nouveaux chauffeurs (Prise en main du véhicule, sécurité, technique etc.)
- 3<sup>ème</sup> Challenge de conduite rationnelle pour tous les

chauffeurs et les encadrants : consommation, gestion du temps (chronotachygraphe), sécurité.

275 hectares contractualisés Lu Harmony respectant la biodiversité  
100% des agriculteurs du Groupe Vivadour engagés dans la Charte Lu Harmony ont été audités.

Fidélisation du personnel saisonnier (magasin appro et centres de collecte) avec un taux de 60%.



# L'ACTIVITÉ TERRITORIALE



## COLLECTE PRODUITS DU SOL

La Collecte du Groupe Vivadour a été fortement impactée par les conditions climatiques sur l'ensemble des espèces et a représenté un volume de 504 000 tonnes, en baisse de pratiquement 15% par rapport au précédent exercice.

Le niveau des cours très bas tout au long de l'année a mis sous tension les comptes des exploitations.

L'outil de gestion des risques climatiques OptiClimat a permis de sauver de nombreuses situations et de relancer l'acte de production dans les zones sinistrées. La situation difficile de notre région a contrasté avec le très bon niveau de récolte tant en quantité qu'en qualité sur l'ensemble des zones de production de la planète. L'origine France a perdu des positions sur ses marchés traditionnels.

Vivadour a mené depuis plusieurs années une politique de contractualisation de ses débouchés physiques qui le protège des aléas d'une concurrence internationale en particulier d'origine Mer Noire.

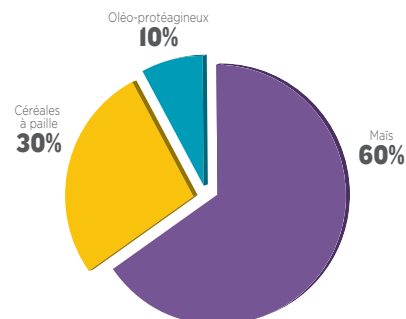
## CONCEPT DES AGRO-CHAÎNES

Vivadour a diagnostiqué l'enjeu pour notre région de trouver des débouchés physiques de proximité et réguliers pour ses productions végétales. Cette politique menée depuis plusieurs années nous permet d'avoir des débouchés contractuels du fait de la prise de participation capitalistique (Océol, SOAL) ou du fait d'un véritable travail avec les clients débouchés sur leurs attentes.

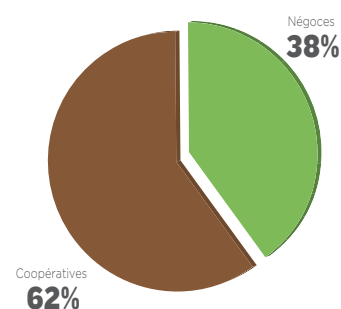
Nous définissons par agro-chaîne, le fait de produire des végétaux dont on connaît le débouché, les attentes du client et l'évolution de leurs cahiers des charges. Dans ce type de relation B to B, nous cherchons à créer de la valeur ensemble au profit des agriculteurs.

En 5 ans, nous sommes ainsi passés de 17 à 29 produits récoltés, chaque produit ayant un process industriel spécifique correspondant à des cahiers des charges clients. C'est une voie de différenciation qui nous permet de justifier un prix différent du cours mondial.

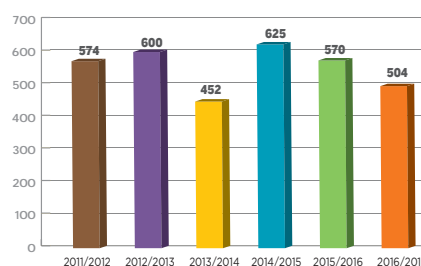
## COLLECTE DU GROUPE 2016 (504 00 T)



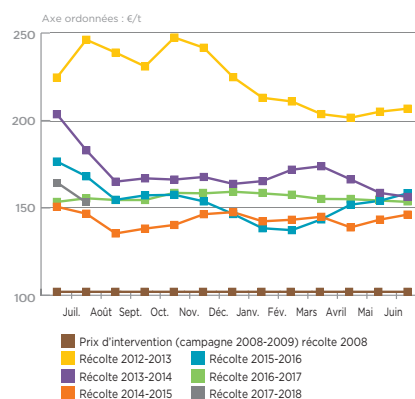
## RÉPARTITION DE LA COLLECTE DANS LE GROUPE



## ÉVOLUTION DE LA COLLECTE DU GROUPE (en milliers de tonnes)



## ÉVOLUTION DU PRIX DU MAÏS base Juillet, départ collecteur





## AGROFOURNITURES

Nous constatons pour la 3<sup>ème</sup> année consécutive une baisse de la consommation des intrants dans les 3 familles : engrais, phytosanitaires et semences. Cette baisse est liée à trois éléments :

- Le nombre important de conversions en agriculture biologique soit 7 000 hectares pour le Groupe.
- Une baisse de la consommation en engrais et en semences, soit par le changement de sole (baisse du maïs pour du soja) soit par économies (impasses).
- Une pression sur l'utilisation des produits phytosanitaires par les non-professionnels.

**Chiffre d'affaires agro : 58 Millions d'euros**

**37%** Engrais

**31%** Phytos

**20%** Semences

**12%** Autres

## Répartition du chiffre d'affaires dans le groupe

**62%** Coopératives

**38%** Négoces

## RÉDUCTION DES COÛTS ET CRÉATION DE VALEUR

La coopérative n'échappe pas à l'obligation de réduire et maîtriser ses coûts. Le plan d'actions mené vise aussi bien la création de valeurs que l'économie de charges.

Quelques exemples des axes travaillés :

- réciprocité des centres de collecte avec Gersycoop et Maisadour pour plus de proximité et moins de marchandises déplacées ;
- montée en puissance de Vectéo, filiale transport qui gère l'ensemble des flux de transport pour le Groupe ;
- développement de la solution Opticlimat sur plus de 80 000 hectares ;
- déploiement des OAD sur la gestion des apports azotés et la maîtrise des maladies.

## LE PÔLE AGRONOMIQUE

Le Pôle Agronomique, créé il y a 5 ans, a pour objectif premier d'approfondir la connaissance du territoire afin d'adapter les pratiques culturales aux contraintes locales et produire de

façon optimale et durable.

L'expérimentation vigne et grandes cultures est regroupée dans ce pôle avec l'objectif d'obtenir la certification Bonnes Pratiques Expérimentales à l'horizon 2018.

Le Pôle Agronomique en collaboration avec les référents techniques des enseignes, est le poumon de toute notre réflexion sur les assolements futurs de nos agriculteurs.

### Quatre grandes missions :

#### L'acquisition de références locales

C'est essentiellement au travers de l'expérimentation que le Pôle acquiert ses références. Avec l'aide des techniciens de la coopérative, le Pôle met en place des parcelles d'essais variétés, fongicides, désherbage sur l'ensemble du territoire. Ces essais couplés aux résultats locaux permettent de mieux appréhender le territoire à l'échelle du Bassin de production.

L'acquisition de références technico-économiques est aussi au cœur de la mission du Pôle Agronomique. Ces données servent à compléter les informations sur le territoire en intégrant l'impact économique de certaines pratiques culturales à l'échelle de la culture, voire de la rotation.

#### L'animation et le pilotage des actions environnementales sur le territoire

Le Pôle Agronomique participe aux actions à visée environnementale sur le territoire. Il anime et met en place des essais dans des zones sensibles, l'objectif étant de préserver la qualité de l'eau dans ces secteurs.



## La surveillance du territoire

Le Pôle Agronomique a développé plusieurs réseaux d'observation des cultures.

Ces réseaux permettent de rendre compte en temps réel de la pression parasitaire (ravageurs, maladies) sur un secteur géographique.

Ils permettent aux techniciens d'avoir connaissance du niveau de parasitisme local et d'alerter les agriculteurs en cas de risque majeur pour les cultures (en complément des Bulletins de Santé du Végétal). Ce service donne lieu à l'envoi de SMS d'alerte aux adhérents, lorsque cela est nécessaire.

## La veille technique et réglementaire

Le Pôle Agronomique assure en parallèle de ces missions une veille technique et réglementaire en étroite relation avec les Instituts Techniques Nationaux (Arvalis, Cetiom), l'Union In Vivo et les firmes phytosanitaires.

À travers cette mission, le Pôle Agronomique apporte une aide pertinente au référencement des gammes de produits pour répondre aux exigences et contraintes des différents bassins de production.

Les résultats de ces différentes actions donnent lieu à des rendez-vous techniques, sur terrain ou en salle, durant lesquels les échanges avec les agriculteurs sont privilégiés.

Le Pôle Agronomique a aussi pour vocation de structurer et participer à l'élaboration du conseil technique pour assurer un service de qualité, en phase avec les exigences de l'agrément de distributeur de produits

phytosanitaires "Certiphyto" de l'entreprise. Ce conseil est diffusé au travers des agroconseils adressés aux agriculteurs.

Le Pôle Agronomique tient à disposition tous les résultats des protocoles demandés par les référents techniques de chaque territoire et met en place les nouvelles pistes de recherche identifiées par les agriculteurs et techniciens de chaque territoire de production.

## RÉFÉRENTS TECHNIQUES

Ils sont sur le terrain, rattachés aux différentes enseignes du groupe, et ont pour missions de :

- Caractériser l'ensemble des problématiques de leur territoire en prenant en compte les cultures présentes, l'environnement pédo-climatique, la réglementation du territoire et les attentes des agriculteurs.
- Mettre en place les essais sous protocole en lien avec le Pôle Agronomique et en faire le suivi.
- Vulgariser les résultats des essais et formaliser les agro solutions de leur territoire auprès des agriculteurs et des collègues techniciens.

## DÉVELOPPEMENT DES SERVICES

auprès des agriculteurs : portail DIAPASON, dossier PAC (plus de 1000 dossiers ont été réalisés), développement des PPF (Plan Prévisionnel de Fumure), obligatoires sur plus de 95% des exploitations du Groupe. CADEO, outil de traçabilité du conseil agricole a été déployé au cours de cet exercice, il permet de garantir le suivi du conseil face à des tiers ou à l'administration lors de



contrôles. Pour les abonnés à Diapason, le lien direct entre les deux outils permet d'intégrer directement les conseils dans le calendrier des interventions culturales.

Face à ces éléments, la volonté de la Direction Territoriale reste entière pour continuer à déployer toutes les pistes d'optimisation des coûts, à chercher des alliances métiers pour augmenter notre compétitivité et développer notre relation clients-débouchés dans le cadre de création de valeur.

#### **Cette dynamique s'est traduite cette année au travers des actions ci-dessous :**

- La sécurisation des opérations au sein du Bureau des Ventes Céréales et la transparence sur les modèles économiques céréales, avec la certification Charte de Gestion du Risque Prix en septembre 2016.
- Le développement de la relation client physique "toutes espèces" dans le but de discuter des contrats primes contractualisés et de maîtriser la base.
- L'aboutissement du projet Transport visant à réduire les coûts, les flux et professionnaliser le métier. La société Vectéo est en bonne marche.
- La structuration du Pôle Agronomique en capacité de viser une habilitation BPE et obtenir ainsi la possibilité d'attirer l'expérimentation fournisseurs sur un modèle économique positif.
- Le renforcement de notre présence au sein de Convergence et du PPA d'InVivo (gouvernance), l'élargissement du périmètre des associés dans AXSO- avec l'arrivée de Terres du Sud et d'Arterris- pour massifier les volumes, optimiser les coûts des prestations et saisir de nouvelles opportunités de sourcing.

- L'investissement à Auterrive dédié à la filière Blé de Qualité et à la valorisation des protéines a été mis en service.
- La création d'un groupe spécialisé BIO pour proposer des thématiques de travail au sein de la coopérative et pour relayer les besoins techniques et économiques auprès du conseil d'Agribio Union.
- La mise en place du contrat assurance groupe Opticlimat qui permet aux agriculteurs d'augmenter le niveau de couverture de leurs risques production et de baisser de façon significative leurs cotisations.

Malgré toutes ces actions, nous sommes conscients que la situation des trésoreries des exploitations reste au plus bas. Dans ce domaine, nous travaillons en étroite collaboration avec les banques de nos territoires pour faciliter le financement du cycle d'exploitation des agriculteurs. Nous devons continuer à aider les agriculteurs à produire plus de tonnes sur leurs parcelles et à les accompagner sur la gestion du risque réglementaire.



#### **ACTIVITÉ LÉGUMES INDUSTRIELS ET MAÏS DOUX**

Vivadour maintient son activité d'organisation de la production de légumes industriels. L'OP Vivadour est un des 19 groupements de producteurs français reconnus (7 dans le grand Sud Ouest).

#### **Maïs doux 2016**

Notre partenariat avec Bonduelle, dans le cadre de Soléal, est dans sa 15<sup>ème</sup> année. Le contexte international de la production de maïs doux favorise les pays de l'Est plus compétitifs. La distribution française continue

sa pression sur les négociations commerciales, mettant à l'épreuve notre compétitivité. Nous réfléchissons avec Bonduelle, dans le cadre de Soléal, à tous les moyens nous permettant de sensibiliser la distribution sur la production française, exemplaire dans sa capacité à produire régulièrement des productions tracées sous cahiers des charge.

Nous constatons une baisse des surfaces à produire à 653 hectares contre 792 hectares en 2015 (-17,5%). En année baissière, il a été important de bien définir la méthode de choix des producteurs (11 producteurs 2015 n'ont pu être servis).

Dans le cadre d'un listing d'adhérents proposé par la coopérative, l'agrégé de chaque situation (parcellaire, entrées de champs, éloignement usine, îlots, capacité d'irrigation...) est assuré par Soléal qui a l'expertise technique. Cette année, des choix complémentaires proposés par Vivadour ont été nécessaires, comme par exemple le gel des surfaces en dérobés, le gel des surfaces qui isolent du maïs semences et une priorisation des adhérents n'ayant que peu de contractuelles.

Au final, nos adhérents ont récolté 16 tonnes/ha pour un chiffre d'affaires moyen de 2 060 €/ha.

#### **Mise en place Opticlimat**

2016 sera marquée par la concrétisation de la nouvelle assurance groupe Opticlimat.

L'année, climatiquement exceptionnelle, a engendré de nombreuses déclarations et sur les 548 ha assurés Opticlimat, 44 producteurs ont été indemnisés.

Les cotisations ont baissé en moyenne de 43% et les indemnités moyennes ont nettement progressé par l'effet améliorant de la nouvelle franchise.





# L'ACTIVITÉ SEMENCES

L'alliance stratégique Millénium, entre Dupont Pioneer, leader mondial des semences et Vivadour, s'est montrée robuste dans un contexte semencier européen déprimé.

Dans les semences potagères, GSN Semences renforce ses positions à l'international grâce à son partenariat avec Seeds Technologies.

## Chiffres clés

8 900 HA

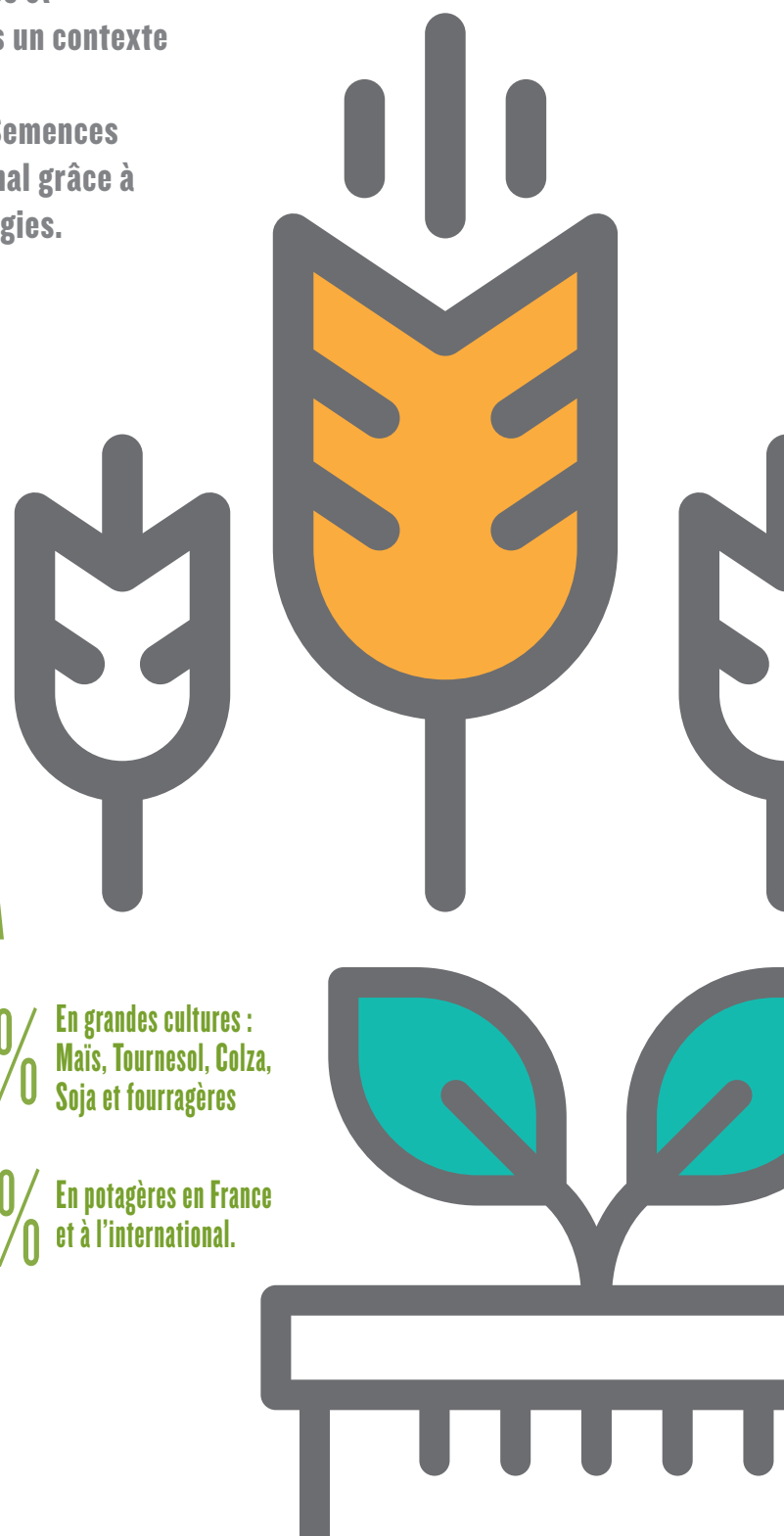
De semences grandes cultures et potagères dont :

75%

En grandes cultures :  
Maïs, Tournesol, Colza,  
Soja et fourragères

25%

En potagères en France  
et à l'international.



# faits marquants

Programme historique en maïs de **4 000 ha.**

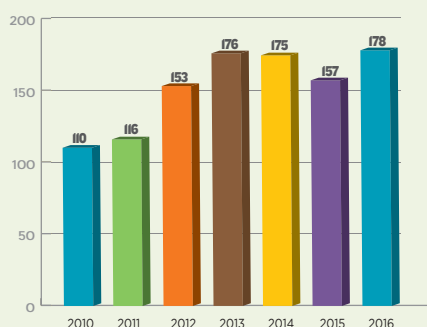
**GSN** consolide encore sa place de leader national en pois sur le marché de l'industrie de la conserve et du surgelé.

**GSN** finalise son investissement dans la recherche potagère sur les hybrides, avec une prise de participation à Seeds Technologies.

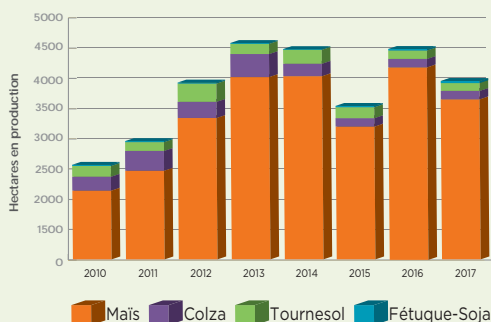
**GSN** s'installe en Afrique de l'ouest pour une distribution en direct en Côte d'Ivoire.

Confirmation de la **création du leader Dow Dupont Pioneer** validée par la Commission Européenne.

## Évolution du nombre de multiplicateurs en maïs semences



## Évolution de la production de semences grandes cultures



## SEMENCES DE MAÏS



**PIONEER**  
A DUPONT BUSINESS

Depuis la production française record de 93 500 ha en 2014, le programme national ne cesse de baisser. Il perd 8% par rapport à l'année dernière. Dans cette conjoncture, le partenariat que nous avons tissé avec Pioneer nous permet, grâce à la compétitivité de notre réseau, à la régularité de nos performances et au bon niveau qualitatif des productions, de franchir un nouveau palier en termes de surfaces, avec une augmentation de 29% par rapport à l'année précédente. Malgré cette surface de production jamais égalée depuis 1986, la performance globale a été nettement supérieure aux objectifs avec une qualité germinative au-delà des espérances. Nous avons réceptionné plus de 600 tonnes d'épis/jour des 178 multiplicateurs qui se sont vu confier 4 000 hectares avec 54 variétés. Le plan annuel est toujours composé d'une partie sous forme « stérile » qui oscille entre 20 et 35% du programme global. Il était cette année de 900 ha pour 13 variétés. Les surfaces confiées au groupement d'employeurs 4 Saisons pour les travaux de castration sont toujours en légère augmentation pour atteindre plus de 900 hectares.



## SEMENCES DE TOURNESOL



L'activité tournesol en partenariat avec Maisadour Semences est toujours soutenue avec une augmentation significative des volumes réceptionnés. Pour la quote-part des surfaces qui nous sont confiées, la performance sur les 6 variétés a été de 109% de l'objectif pour un rendement agréé de 11,4qx/ha.

Les investissements réalisés ces dernières années nous ont permis de réceptionner ce programme élevé, avec plus de 18 500 qx sortie calibrage, en 5 semaines.

## SEMENCES DE COLZA

Le programme qui nous est confié par Pioneer est plus ou moins stabilisé autour de 150 hectares, ce qui nous permet de spécialiser une quinzaine d'agriculteurs, gage d'homogénéité des performances sur le long terme. Nos performances restent relativement stables par rapport aux objectifs d'une année sur l'autre.

## SEMENCES DE SOJA

Pour la deuxième année consécutive le programme de soja destiné aux besoins internes du groupe est en légère augmentation, et se situe à 53 hectares pour 5 500 doses produites.

## SEMENCES DE FÊTUQUE

Face aux difficultés rencontrées ces dernières années pour développer la production suite à la restriction de nombreux pesticides, nous poursuivons cette activité en collaboration avec Semences de France dont les surfaces augmentent sensiblement, malgré des résultats variables.

## SEMENCES DE CÉRÉALES À PAILLES



Le programme de semences de céréales à paille du Groupe Vivadour est réalisé dans le cadre de l'alliance avec Arterris au sein de Semences du Sud.

Semences du Sud est le leader du sud de la France dans la production et la commercialisation des semences de céréales à paille. L'entreprise est un membre actionnaire de Semences de France. L'usine de semences est basée à Vic-Fezensac et la programmation réalisée par les Silos Vicois.

Le programme de Semences du Sud a atteint sur l'exercice 11 900 hectares dont 2 400 hectares mis en place par les Silos Vicois.

La production totale de Semences du Sud est d'environ 500 000 quintaux.

## SEMENCES POTAGÈRES : MARCHÉ PROFESSIONNEL



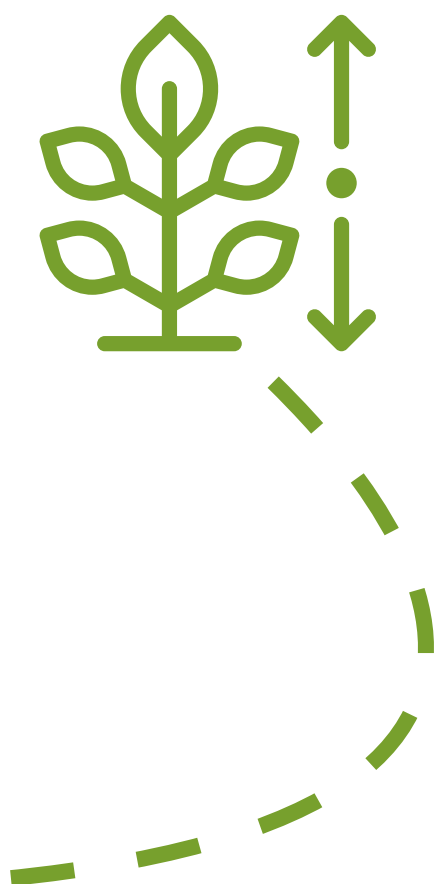
Sur quasiment toutes les espèces et dans tous les continents, la demande en semences hybrides est en perpétuelle augmentation. Si des marchés captifs ont déjà basculé en totalité en hybrides, comme les zones d'Almeria en Espagne et d'Agadir au Maroc, pour ce qui est proche de chez nous ; d'autres zones plus éloignées comme le Moyen Orient sont très engagées dans cette voie et l'Afrique Noire le sera prochainement.

GSN absent de ce segment a construit depuis quelques années une relation de proximité avec la société Israélienne Seeds Technologies. Cette collaboration a franchi en

novembre dernier un palier supplémentaire avec une prise de participation minoritaire. C'est une étape importante dans la vie de GSN. Elle lui permet d'avoir accès à de la génétique qualitative et de pouvoir piloter les axes de recherche selon les potentiels de ces pays cibles.

- L'Afrique noire longtemps délaissée par les multinationales est à nouveau la cible de demain, tant sur les espèces de grandes cultures que pour les semences potagères.
- De par la construction de sa gamme, l'apprentissage de cette région aux climats particuliers, GSN, par le biais d'une filiale s'est installée en Côte d'Ivoire. Elle diffuse en direct sa gamme dans le pays et assure la promotion, le développement et le suivi commercial des clients dans les pays avoisinants.
- La recherche en pois et haricots est en priorité orientée vers le marché de l'industrie. Néanmoins, un programme spécifique sur ces deux espèces initié depuis quelques années pour le marché du frais est maintenant abouti. Il a permis sur l'exercice de commercialiser 188 tonnes de pois essentiellement dans les pays du Maghreb et 185 tonnes de haricots sur plusieurs continents.
- GSN, dans sa volonté de contribuer au maintien des variétés standard au catalogue national, devient la première société pour le nombre de variétés en maintenance exclusive.

Dans un contexte toujours délicat pour la multiplication des semences avec un arbitrage crucial entre les grands bassins de production mondiaux, la société voit son chiffre d'affaires augmenter de plus de 10% sur tous ses segments de marché.







## SEMENCES POTAGÈRES : MARCHÉ GRAND PUBLIC



Malgré un marché structurellement en baisse quel que soit les circuits de distribution, Gondian continue d'investir en marketing sur la structuration de ses gammes et de ses packagings.

La qualité des services depuis la livraison jusqu'au suivi dans les points de vente par les commerciaux est un élément de différenciation que développe la société.

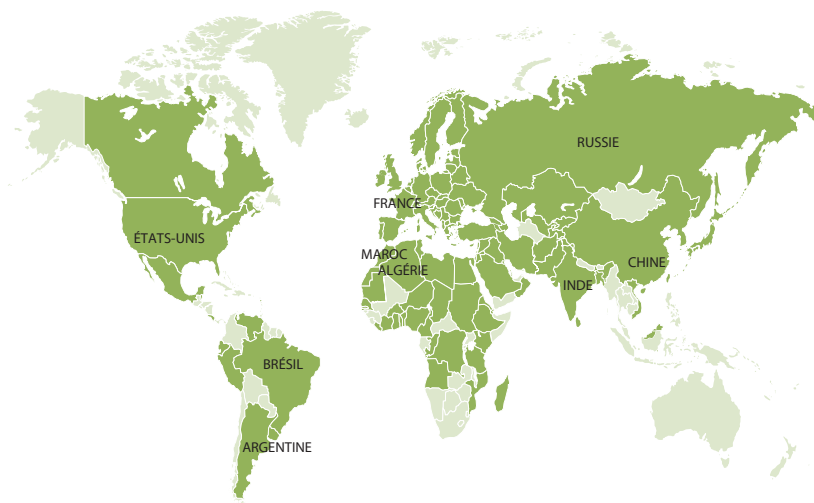
La génétique issue de la recherche de GSN contribue à la dynamique en légumes secs, notamment sur la gamme haricots qui s'est encore enrichie de deux variétés.

## DÉMARCHE DÉVELOPPEMENT DURABLE

- **Production du toit photovoltaïque** : après 6 ans de fonctionnement, la production a dépassé le seuil des 2 000 000 de KWh (2 MWh); sur l'exercice, la production est de 310 000 Kwh.
- **GONDIAN** propose aux jardiniers amateurs une gamme de semences appelée Trio associant des légumes, des fleurs (favorisant la bio diversité) et des plantes aromatiques.
- **GSN Biodiversité** : GSN est le mainteneur officiel de semences



### PRÉSENCE DE GSN SEMENCES DANS LE MONDE



# L'ACTIVITÉ PRODUCTIONS ANIMALES

Les productions animales constituent un véritable stabilisateur du revenu des exploitations de notre territoire fortement impacté par la volatilité des prix des céréales et des protéagineux. La consolidation des filières animales de la coopérative Vivadour constitue l'axe stratégique majeur décidé par le Conseil d'Administration. Pour répondre aux attentes du marché qui ne cessent d'évoluer, au cours du dernier exercice, les agro-chaînes ont été renforcées (rachat de la société Vignasse & Donney), les activités diversifiées (développement d'élevages de poules pondeuses bio), et les filières avicoles se sont adaptées aux crises sanitaires (nouvelles normes de biosécurité influenza aviaire). Dans un monde agricole perturbé, les filières volailles, palmipèdes et bovines de Vivadour proposent des productions contractuelles rémunératrices permettant à leurs adhérents d'envisager l'avenir avec confiance.

## Chiffres clés

8 200 000

TÊTES DE VOLAILLES

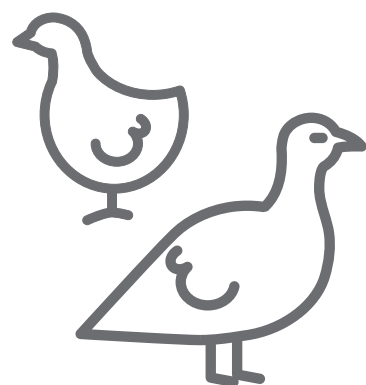
dont 4,3 millions de standard  
et 3,9 millions de label

20 000

TÊTES DE BOVINS

1 200 000

TÊTES DE CANARDS  
GRAS



# faits marquants

- 2<sup>ème</sup> année consécutive d'Influenza Aviaire H5N1 puis H5N8.
- Partenariat avec le groupe **Cocorette** autour du développement de l'œuf plein air.
- Acquisition de la société **Vignasse et Donney**



## LES PALMIPÈDES LA FILIÈRE FOIE GRAS CHANGE DE PARADIGME !

Après 20 années de développement continu, les deux crises sanitaires Influenza Aviaire successives imposent à la filière foie gras de modifier en profondeur l'ensemble de ses maillons (accoupage, élevage, gavage, transport).

Les investissements biosécurité en élevage sont élevés mais seront compensés par des revalorisations de prix. L'élevage du prêt à gaver demeure une activité rentable parfaitement adaptée à la typologie des exploitations de la région.

Après plusieurs années de stagnation de la consommation, le marché du foie gras semble désormais répondre en volume aux besoins d'un consommateur saisonnier (principalement à Noël). La coopérative Vivadour accompagnera au quotidien l'ensemble de ses adhérents dans ces mutations afin de reconstruire une filière foie gras tournée définitivement vers l'avenir.

## FLEURONS DE SAMATAN ET GERS DISTRIBUTION RÉSISTENT AUX CRISES

La marque « Canard du Gers » distribuée par notre partenaire Gers distribution aura permis à l'outil d'abattage, découpe, transformation de la coopérative Vivadour « Fleurons de Samatan » de bien résister financièrement aux difficultés d'approvisionnement du dernier exercice. La prise de participation capitalistique de Vivadour en 2012 dans la société Gers distribution est une réussite, la filière foie gras aval de la coopérative aura surmonté les 2 dernières crises sanitaires Influenza Aviaire. En étant présente

sur tous les segments de marché et en proposant une gamme de produits carnés diversifiés (canards, volailles, bovins), la société Gers distribution s'impose comme un acteur majeur de la distribution régionale.

## LA HOLDING MVVH ACCÉLÈRE SA RESTRUCTURATION

Delpeyrat, la principale marque de MVVH (Maïsador, Vivadour, Val de Sévre), demeure le premier client de la filière amont de la coopérative Vivadour. Après plusieurs tentatives de diversification, la holding recentre désormais l'ensemble de ses activités sur les 3 métiers qui permettront à la marque Delpeyrat d'être présente toute l'année dans les rayons de la grande distribution : le foie gras, le saumon fumé et le jambon. Un nouveau concept de boutique (plus attractif, rajeuni) répondant aux attentes des consommateurs urbains devrait permettre de relancer la commercialisation des produits Comtesse du Barry.

## LES VOLAILLES LA FILIÈRE VOLAILLES CONTINUE SON DÉVELOPPEMENT

L'Influenza Aviaire aura fortement perturbé la production de volailles label et de poulets standard au cours du 1<sup>er</sup> trimestre 2017. Malgré des ruptures d'approvisionnement, le consommateur plébiscite toujours les volailles fermières du Gers que l'on trouve désormais en vente dans tous les circuits de distribution situés principalement dans les régions Occitanie et Nouvelle Aquitaine (GMS, grossistes, RHF, rôtisseries). Pour répondre aux besoins de notre unique acheteur Les Fermiers du Gers,



# L'ACTIVITÉ PRODUCTIONS ANIMALES



20 bâtiments Label 400 m<sup>2</sup> sont construits tous les ans et permettent l'installation de jeunes agriculteurs gersois.

Démarrée en 2014, la production de poulets Label Rouge sans antibiotique pour l'enseigne Casino (marque Terre et Saveur) continue sa progression et représente désormais plus d'un tiers des volumes livrés.

La marque de poulet standard initiée par Vivadour, le « Poulet d'Ici », continue son ascension en grande distribution et répond parfaitement à une demande de consommateur recherchant un produit compétitif issu de l'économie locale (céréales, éleveurs, abattoirs).

## L'ŒUF DE CONSOMMATION ALTERNATIF, UNE NOUVELLE ACTIVITÉ POUR VIVADOUR

En 2016, la coopérative Vivadour s'est engagée au côté du groupe Cocorette à développer l'activité d'œufs alternatifs sur le département du Gers, afin d'approvisionner le centre de conditionnement de Montauban. Une douzaine de sites d'élevage bio d'environ 6 000 / 9 000 poules sont en projet et devraient permettre de répondre dès 2018 aux besoins de notre client. La demande en œufs alternatifs (bio, plein air, label rouge) progresse, signe de nouvelles exigences sociétales des consommateurs (en particulier le bien-être animal). La majorité des enseignes de la grande distribution ayant annoncé l'arrêt des achats d'œufs de poules élevées en cage après 2022.

La coopérative Vivadour possède tous les atouts pour relever ce défi. Le Gers est un département dans lequel les cultures biologiques se développent et l'usine d'aliment bio gersoise, Sud Ouest aliment, dans laquelle Vivadour est actionnaire permettra un approvisionnement local des sites d'élevage.

## LES BOVINS VIVADOUR CONSOLIDE SON AGRO-CHAÎNE BOVINE EN RACHETANT LA SOCIÉTÉ VIGNASSE & DONNEY

La prise de participation dans la société Jucla (chevillard basé à Saint-Gaudens) en mars 2016, confirme la volonté de la coopérative Vivadour d'ancrer et de redynamiser une filière bovine sur son territoire. Depuis plusieurs années, le partenariat avec la société Jucla permet de valoriser les bovins gras collectés auprès des adhérents de la coopérative, avec des prix d'achat déconnectés des cotations nationales.

Pour linéariser et accroître les volumes d'achat de bovins à l'année, la société Jucla, spécialiste des livraisons de carcasses de bovins et veaux en boucherie traditionnelle, se devait de trouver un débouché pour les avants de bovins, en particulier en période estivale. La solution optimale consistant à valoriser ces morceaux en steak haché. Afin de résoudre cette problématique, la coopérative Vivadour a racheté en mai 2017, la société Vignasse & Donney située à Artix dans les Pyrénées Atlantiques. Cette société possède une ligne de steak haché basse pression pour un produit final haut de gamme « façon bouchère », une notoriété reconnue sur la race blonde d'Aquitaine et de nombreux référencements sur l'ensemble des segments de marchés régionaux (GMS, grossistes, collectivités). Afin d'améliorer la compétitivité du site et le suivi sanitaire des produits, 800 000 € seront investis en fin d'année 2017 dans une ligne de fabrication steak haché automatisée et un laboratoire d'analyse interne.

## LA MAISON JUCLA, LE SPÉCIALISTE DU VEAU GRAS DANS LE SUD-OUEST

Au cours de l'exercice, plus de 8 000 veaux gras auront été achetés par la société Jucla à la coopérative Vivadour ; 7 300 auront été engraisés par la société Juviveau productions (filiale de Vivadour) pour être commercialisés majoritairement vers des

## Mises en places de volailles

### Volailles festives

2015/2016 > 192 000 têtes

2016/2017 > 190 000 têtes

### Pintades

2015/2016 > 400 000 têtes

2016/2017 > 300 000 têtes



### Poulets Label

2015/2016 > 3 700 000 têtes

2016/2017 > 3 200 000 têtes



### Poulets standards

2015/2016 > 4 600 000 têtes

2016/2017 > 4 300 000 têtes

### Palmipèdes

2015/2016 > 1 700 000 têtes

2016/2017 > 1 200 000 têtes



### Bovins

2015/2016 > 19 900 têtes

2016/2017 > 19 800 têtes



clients de la grande distribution. Le restant de l'activité est constitué des veaux sous la mère collectés auprès des adhérents de la coopérative à destination des boucheries traditionnelles. Les zones de coteaux du Gers sont adaptées à l'élevage du veau sous la mère, Vivadour souhaite relancer cette activité en proposant un accompagnement technique de qualité sur plusieurs années auprès d'éleveurs désirant améliorer la conformation finale de leur produit.

## LES ACTIVITÉS AMONT SE REGROUPENT SUR LE SITE DE MIRANDE

Les équipes techniques et administratives des productions amont de volailles, palmipèdes et bovins seront prochainement réunies sur le site de

# DÉMARCHE DÉVELOPPEMENT DURABLE

Satisfaction de 93 % des producteurs en palmipèdes et 92 % des producteurs de volailles sur la relation coopérative/adhérent selon les critères suivants : encadrement technique, réglementation, biosécurité, transport et relationnel...



Mirande où d'importants travaux ont débuté en début d'année 2017. La pharmacie vétérinaire de la coopérative sera agrandie et une zone dédiée à l'activité oisons sera créée afin d'améliorer les conditions de stockage temporaire des œufs et des oisons 1 jour. Pour finaliser ce regroupement des activités productions animales, le matériel d'élevage, Nutheran rejoindra également ce nouveau site en 2018.

Aucune société française coopérative ou privée n'a la possibilité d'offrir à ses agriculteurs une telle diversité contractuelle en productions animales que celle proposée par Vivadour. En s'impliquant depuis toujours dans la construction de filières animales tournées vers les marchés de proximité, en proposant des productions sous signes de qualité, reconnues par le consommateur et rémunératrices pour les producteurs, en investissant financièrement depuis toujours dans les constructions d'agrochaînes résistantes aux crises, la coopérative Vivadour catalyse sans relâche l'économie locale et régionale.

## Les activités animales proposées par la coopérative Vivadour

### Palmipèdes à foies gras :

- Éleveur d'oies reproductrices,
- Éleveur de prêt à gaver IGP Sud-ouest Gers (canards et oies),

- Gaveur IGP Sud-ouest Gers (canards et oies)

### Volailles :

- Éleveur de volailles fermières label rouge du Gers (poulets sans antibiotique, poulets IGP, poulets liberté St Sever, pintades IGP),
- Éleveur de volailles festives label rouge du Gers (chapons, dindes, poulardes, chapons de pintade),
- Éleveur de poulets biologiques du Gers,
- Éleveur de poulets standard,
- Éleveur de cailles standard et label rouge,
- Éleveur de poules pondeuses prêtes à pondre,
- Producteur d'œufs de consommation alternatifs du Gers (bio, plein air, label).

### Bovins :

- Naisseur-engraisseur toute race : vente des réformes, des veaux et des broutards,
- Éleveur de veaux sous la mère,
- Engraisseur spécialisé de jeunes bovins (mâles, femelles, alourdissement pour l'exportation),
- Engraisseur spécialisé de veaux de boucherie.

# L'ACTIVITÉ VINICOLE

La filière viticole Vivadour a engagé une véritable mutation stratégique depuis maintenant 7 ans. L'alliance avec le Groupe Gerland au sein de CVG a permis de définir et de garantir le modèle économique de l'agro-chaîne viticole en modifiant la relation avec les clients. CVG s'est affirmé comme le spécialiste du vin blanc en vrac et propose à ses clients embouteilleurs la possibilité de créer leurs vins pour leurs marques et de garantir la continuité du goût auprès des consommateurs.



## Chiffres clés

PRODUCTION

**114 000 HL**

RENDEMENT

**114 HL/HA**

SURFACE

**998 HA**

# faits marquants

Rapprochement d'**Enopole de Gascogne** avec le Laboratoire départemental d'Eauze.

Acquisition d'un analyseur infrarouge Spectralyser.

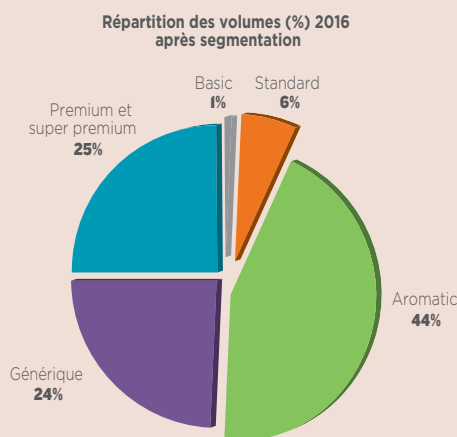
Le laboratoire confirme son accréditation **COFRAC**.

Lancement de **CVG solutions**.

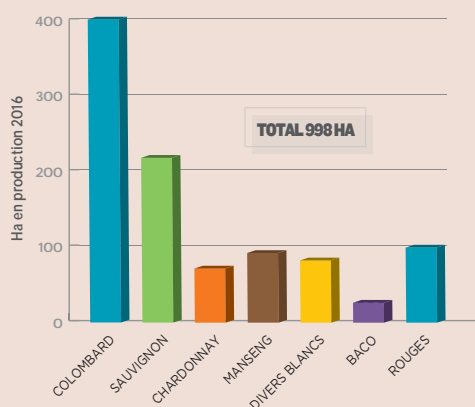
Le **Sauvignon CVG** élu meilleur Sauvignon du monde à la Bulk Wine 2014 et 2015.

Lancement de **Bacchus 300** : 300 ha de plantations en objectif.

## Segmentation des vins 2016



## HA en production



## MILLÉSIMÉ 2016 : UNE ANNÉE ATYPIQUE

Contre toute attente, un millésime extrêmement généreux !

Le climat de l'année 2016 contraste par rapport à celui de 2015. Les premiers mois de cette année 2016 resteront marqués par un hiver particulièrement doux par rapport à la moyenne avec de rares percées du thermomètre en dessous de 0°C.

Par la suite, le printemps s'est avéré plutôt frais et humide, tout en épargnant les vignes des gelées printanières. Avec des mois d'avril et mai peu cléments, la période de la floraison a pris un léger retard par rapport au millésime précédent.

L'été, particulièrement chaud et sec, ne débuta véritablement que dans la deuxième moitié du mois de juin. La fin de l'été fut marquée par une sécheresse intense laissant présager une petite récolte.

L'état sanitaire du vignoble est parfait,

l'ensemble des maladies ont été bien contrôlées dans le cadre d'une lutte raisonnée.

Les vendanges ont commencé le 6 septembre avec le Sauvignon, le 12 pour le chardonnay, puis vinrent le Colombard et l'Ugni Blanc, avant de se clôturer le 6 octobre par les parcelles de Gros Manseng.

Les rendements obtenus sur l'ensemble des cépages dépassent de très loin toutes nos prévisions.

Au final, la région affichera une production supérieure de 20 % par rapport à une année normale.

## DE CVG À BACCHUS 300

Ce nouveau concept s'est appuyé sur un travail de R&D autour de la cartographie de nos cépages et de la détermination des arômes produits. Sur ces bases, nos viticulteurs produisent sous cahier des charges les cinq cépages majeurs (sauvignon, chardonnay, colombard, gros manseng, ugni blanc).







Ce modèle contractuel a permis de donner au viticulteur une connaissance de son revenu objectif. Grâce à cette connaissance, Vivadour a pu lancer le plan Bacchus 300 qui vise à installer des jeunes viticulteurs sur des ateliers d'environ 15 ha.

La production des adhérents de Vivadour représente 114 000 hl pour 20 cahiers des charges sous une démarche Agri Confiance.

## CVG SOLUTIONS

À la conquête des marchés mondialisés, CVG a pu créer le concept de CVG solutions, au service de ses clients, en spécialisant le site de Vic Fezensac pour la création d'assemblages spéciaux multi-cépages et origines. CVG solutions s'appuie sur la démarche Iso 9001 et HACCP déployée par le Groupe Vivadour. CVG est également en démarche IFS Brokers, référentiel international adapté à sa stratégie B to B.



## CVG À LA POINTE DE L'INNOVATION

Fort de son expertise dans la détermination des arômes de cépages blancs, CVG développe une politique d'innovation et propose à ses clients une gamme plus large de produits susceptibles de recruter de nouveaux consommateurs.

Cette année, trois produits à l'honneur :

- Great White : vin blanc de garde issu du cépage Gros Manseng, ce produit a été la révélation de la Bulk Wine d'Amsterdam 2015.



IV INTERNATIONAL  
BULK WINE COMPETITION  
AMSTERDAM 2014

- Deux vins rosés qui se positionnent sur le segment des Provenances en terme de profil : le Grey et le Pink Ocean développés en 2016 et distribués en 2017.

## OENOPOLE EN MOUVEMENT

Depuis un an, l'actualité est riche : projets et réalisations se succèdent sur le site Oenopole de Gascogne à Gondrin.

### 2 laboratoires : Gondrin et Eauze

Depuis le 1<sup>er</sup> septembre dernier, Oenopole et son laboratoire œnologique ont fait l'acquisition de la section Vins et Spiritueux du Laboratoire Départemental Agricole et Viticole d'Eauze. Un challenge, puisque cette fusion est intervenue en tout début de vendanges 2016.

Ce rapprochement a permis de renforcer et d'élargir les compétences du laboratoire avec l'arrivée de nouveau personnel. L'offre de service à la clientèle s'étend et couvre ainsi l'ensemble des analyses pouvant être réalisées sur les spiritueux (Armagnac, Fruits à l'alcool, Whisky, Brandy...). A ce jour, nous ne pouvons qu'être satisfaits du bilan. Les producteurs nous ont fait confiance, ce qui permet aujourd'hui d'afficher des chiffres tout à fait satisfaisants :

- sur la section Vins, site de Gondrin, 36 800 échantillons ont été analysés avec 14 700 rapports édités ;
- sur la section Spiritueux, site d'Eauze, 2 000 échantillons ont été analysés. Ce sont donc près de 40 000 échantillons qui transitent au laboratoire. A noter également, dans l'air du temps, la demande de plus en plus forte d'analyse sur la bière.

Concernant le système Qualité, deux audits COFRAC-ISO 17025, passés avec succès, ont permis d'approuver le maintien des compétences du laboratoire.

#### Agrandissement du site de Gondrin

Dans l'actualité, le projet d'agrandissement du site de Gondrin suit son cours. De nouveaux bureaux vont être créés en même temps qu'un accueil commun à l'ensemble des activités. Le laboratoire est totalement réaménagé afin de permettre la réalisation de toute l'activité analyse sur le site de Gondrin pour libérer les locaux d'Eauze. L'objectif est d'être opérationnel pour les vendanges 2018.

En attendant, un bâtiment de stockage, destiné à recevoir les produits sur palette et une partie de l'activité palissage, a été construit durant cet été, afin de permettre une meilleure performance au sein du magasin.

#### Des réunions techniques

Soucieux de communiquer avec l'ensemble de la filière Vin, Œnople de Gascogne avec le soutien du Syndicat des Vins de Gascogne, organisait au mois d'avril dernier une matinée technique, avec pour thème : "L'aromatique des vins, du raisin à la bouteille".

Une autre journée, organisée celle-ci par le B.N.I.A au mois de juin, donnait une nouvelle occasion au laboratoire d'intervenir et de présenter ses activités.

#### Nouveau magasin à Eauze

Enfin, nouveauté pour ces vendanges 2017, l'ouverture d'un magasin de vente en centre ville d'Eauze, afin d'offrir un meilleur service de proximité et de fidéliser la clientèle.

## DÉMARCHE DÉVELOPPEMENT DURABLE



Utilisation rationnelle de la consommation d'électricité : 0,86 Kw/hl de vin.  
Fidélisation du personnel saisonnier : 80% sur les postes clés (chef d'équipe) et 78% sur les autres postes.  
Toute l'activité viticole est certifiée sous la norme ISO 9001.

En effet depuis le 16 août dernier, une nouvelle recrue, forte de son expérience et de son savoir-faire sur le métier du vin, accueille les clients et les renseigne sur le choix et l'utilisation de l'ensemble des produits et matériel de la gamme (hygiène, vinification, raccorderie, tuyaux, matériel de laboratoire, bouchons, capsules, Bag in Box...). Sur ce site, la clientèle peut également déposer ses échantillons pour analyse, sans se déplacer jusqu'à Gondrin.



# L'ACTIVITÉ DISTRIBUTION GRAND PUBLIC

Le lancement du Frais d'Ici d'Auch offre l'opportunité au Groupe Vivadour de rapprocher les consommateurs des produits issus des filières locales. Ce concept innovant peut devenir un outil militant pour défendre l'agriculture locale sous toutes ses formes. Le Poulet d'Ici, le Poulet du Gers, le Foie Gras du Gers, les Blondes d'Aquitaine de nos éleveurs, symbolisent la capacité d'une activité économique agricole territoriale face à une alimentation importée.

## Chiffres clés

**17** MAGASINS  
dont : 1 Gamm Vert nature,  
11 Gamm Vert,  
3 Gamm Vert village,  
2 Lisa

Gamm vert 



**20 000** M<sup>2</sup>  
de surface de vente

**15.3** M€ HT  
Chiffre d'Affaires dont  
Frais d'Ici 1.040 K€

**600 000** passages  
caisse/an

# faits marquants

L'ouverture le 25 mai 2016 du magasin **Frais d'Ici** dans l'enceinte du Gamm Vert d'Auch sur 360 m<sup>2</sup>.

Mise en œuvre du projet de déménagement du Gamm Vert de **Riscle** dans des locaux flambants neufs à proximité du Carrefour Contact avec un objectif d'ouverture début novembre 2017.



## DÉMARCHE DÉVELOPPEMENT DURABLE

- Limitation des produits phytopharmaceutiques (vitrines, sous clef).
- Sensibilisation du personnel et des clients à l'échéance de décembre 2018 'zéro produit phytopharmaceutique, à la vente et à l'utilisation des jardiniers amateurs.
- Tri sélectif des déchets dans tous les magasins.
- Mise en place de bacs de récupération pour les déchets dans tous les magasins (piles, ampoules, matériel électrique).
- Utilisation rationnelle de l'eau pour l'arrosage des végétaux.



## L'ACTIVITE DISTRIBUTION GRAND PUBLIC

Le métier de la distribution grand public est aujourd'hui en pleine mutation :

- Les contraintes environnementales et réglementaires nous obligent à réadapter notre offre.
- Les habitudes d'achat sont bouleversées par les nouvelles technologies (achat en ligne).
- Le client aspire de plus en plus à consommer local et au faire soi-même.
- Nos métiers de base aussi évoluent.
- La fin de la distribution des produits phytosanitaires de synthèse aux particuliers le 31 décembre 2018 (c'est à dire demain) et les nouvelles règles régissant la vente de biocides (raticides... etc.) non seulement nous contraignent à trouver d'autres marchés pour compenser une perte de chiffre d'affaires non négligeable, mais nous obligent aussi à accompagner notre clientèle vers des solutions alternatives à ces changements d'habitudes majeurs.

Notre engagement dans la démarche de développement durable ne date pas d'hier, Gamm Vert nous accompagne depuis longtemps dans cette orientation. La sensibilisation de notre clientèle à cette approche est engagée depuis plusieurs années avec des propositions de plus en plus importantes de produits UAB et des méthodes alternatives qu'elles soient mécaniques (bêchage, paillage ...etc.) ou biologiques (auxiliaires ou parasites: coccinelles, trichogrammes, ...etc.).

- La création d'un magasin Frais d'ici à Auch a cherché à répondre au souhait du « consommer local » de plus en plus fort.

Nous devons maintenant franchir une autre étape, celle de répondre à l'attente des consommateurs cherchant « le faire soi-même, le produire soi-même.

Gamm Vert d'ores et déjà travaille à nous donner une légitimité dans

cette culture, véritable orientation des prochaines années.

Elle est la suite logique au consommer local.

- D'autre part, nous restons leader sur nos cœurs de métier que sont le jardin et l'alimentation animale.

L'attente des jardiniers amateurs évolue très vite, et beaucoup aspirent au prêt « à profiter » : végétaux fleuris ; plants de légumes de plus en plus précoces, voire avec déjà des fruits ; kits de plantation sont déjà clé en main, etc ....

La relation aux animaux, elle aussi change. La poule par exemple est devenue un véritable animal de compagnie avec une exigence en conséquence sur la nourriture ou les accessoires.

À toutes ces attentes, nous apportons des réponses.

## FRAIS D'ICI AUCH

Le bilan de la première année d'exercice du magasin Frais d'Ici Auch est très positif

Le chiffre d'affaires dépasse le million d'euros avec une marge après démarque maîtrisée.

Cette première année a été riche d'enseignements. Ce métier est très complexe et à ce niveau, nouveau pour nous. L'accompagnement des équipes de Frais d'Ici a été capital.

Ce magasin nous permet d'offrir des produits de proximité, prioritairement ceux issus des filières de la coopérative Vivadour ou des producteurs adhérents, répondant ainsi à l'attente d'un certain type de clientèle qui a apprécié : la fréquentation sur l'ensemble des deux magasins (GV et FDI) a progressé de 30%.

Pour transformer cet essai, nous allons renforcer l'animation sur le point de vente et la recherche de nouveaux produits locaux.

Fort de cette expérience réussie, nous avons la volonté de dupliquer ce profil de magasin « Duo » Gamm Vert / Frais d'Ici sur notre réseau.

# L'ACTIVITÉ SERVICES AUX AGRICULTEURS

Notre agriculture doit relever le défi permanent de produire dans un contexte réglementaire toujours plus complexe, en réponse aux attentes sociétales. Cette dimension fait partie de la politique générale de Vivadour qui a créé l'activité Service aux Agriculteurs.

## Chiffres clés

1 200

Abonnés au portail diapason

600

Abonnés à diapason parcelles

600

Plans prévisionnels de fumure

4 000

Préconisations tracées sur Cadeo

1 000

Dossiers PAC réalisés





# faits marquants

**CADEO** outil de traçabilité du conseil, déployé chez les techniciens grandes cultures des enseignes Vivadour, Silos Vicois, Areal et Novasol.

Organisation du conseil par les techniciens services : affectation par zone géographique, avec bureau et accueil localisé au plus près des agriculteurs.

## diapason

### DIAPASON

La mise en place de la nouvelle PAC et la réglementation en zone vulnérable ont mis en évidence les besoins en conseil réglementaire et en accompagnement administratif des agriculteurs. Plusieurs services adaptés et personnalisés ont été créés pour satisfaire ces objectifs.

Le renforcement de l'équipe dédiée, avec 8 conseillers, la veille réglementaire diffusée auprès des conseillers de terrain et dans l'extranet Diapason, sont autant d'atouts et d'outils mis à la disposition des agriculteurs du groupe Vivadour pour leur permettre de répondre aux exigences réglementaires et améliorer la gestion de leur exploitation.

Habilitation au Système de Conseil Agricole (règlement UE n° 1782/2003 et n° 1698/2005), certifié pour la charte du conseil coopératif, Vivadour offre les garanties d'un conseil actualisé et professionnel aux agriculteurs.

### LA VEILLE RÉGLEMENTAIRE

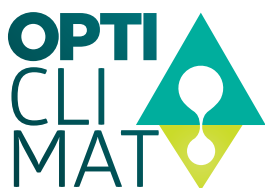
La nouvelle réforme de la PAC a apporté son lot de nouveautés et d'incertitudes quant à la réalisation du dossier PAC.

Notre service dédié a permis d'informer, de rassurer et d'aider à la réalisation des dossiers 2017. La mobilisation de l'ensemble des équipes terrain au moment de la réalisation des dossiers sur Télépac a permis d'assister plus de 1000 agriculteurs.

L'équipe de conseillers services, présente sur tout notre territoire au plus près des agriculteurs, est le complément au technicien terrain dans le suivi ou l'accompagnement de cas particuliers complexes, comme par exemple les MAEC ou les diagnostics pré-contrôle. L'agriculteur trouve ainsi conseil, sécurité et assurance.



# L'ACTIVITÉ SERVICES AUX AGRICULTEURS



Nouvelle solution  
d'Assurance  
Productions Végétales  
et Vigne



## LE CONSEIL CERTIFIÉ

L'ensemble des conseillers du groupe est habilité SCA (système du conseil agricole) règlement européen de certification du conseil aux agriculteurs.

Le ministère de l'agriculture a rajouté en 2015 les nouvelles conditions d'habilitation au SCA en les élargissant aux thèmes suivants :

- La promotion des conversions d'exploitation (y compris l'agriculture biologique) et la diversification de leur activité économique
- Les actions relatives à l'atténuation du changement climatique ou l'adaptation à celui-ci, les actions relatives à la biodiversité et à la protection des eaux.

Vivadour a demandé le renouvellement de son habilitation dans ce nouveau cadre pour apporter aux agriculteurs la sécurité du conseil garanti par cette habilitation.

L'adhésion au référentiel français de la charte du conseil coopératif complète ce dispositif.

L'agrément conseils et distribution de produits phytopharmaceutiques qui concerne aussi l'activité conseil des techniciens, complète cet ensemble et donne à l'agriculteur l'assurance et la garantie

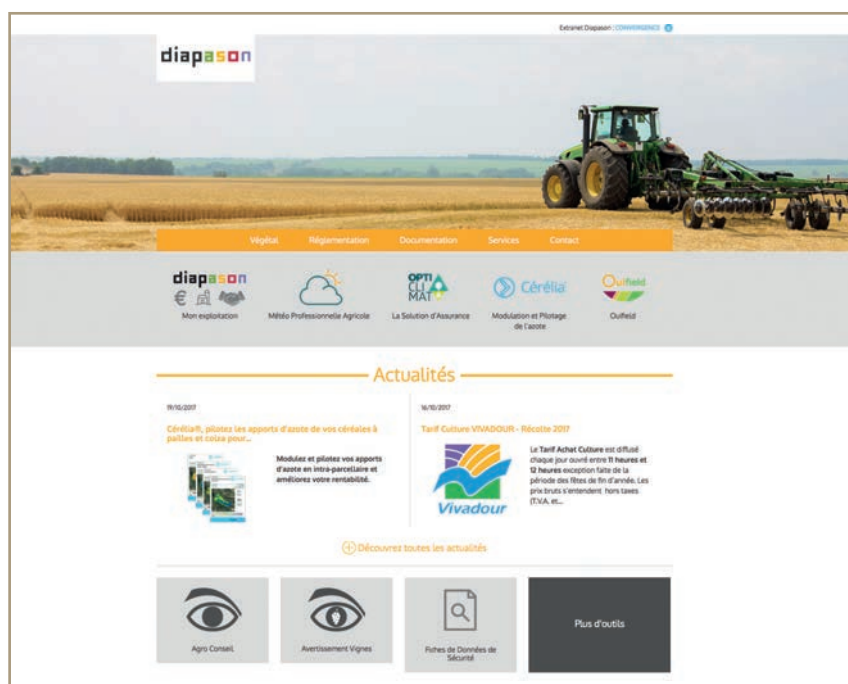
d'un service de qualité sur un ensemble de critères, notamment :

- l'amélioration des performances techniques et économiques exploitation ;
- le respect de l'environnement et des pratiques culturelles adaptées ;
- le déploiement de CADEO au cours de cette campagne. Ce système de traçabilité du conseil relié à Diapason, garantit la conformité réglementaire des prescriptions.

La préconisation réalisée sur CADEO par le technicien est transmise (numérique ou papier) aux agriculteurs. Elle permet le cas échéant de justifier l'intervention auprès de tiers ou des pouvoirs publics.

## LES SERVICES DIAPASON

**diapason** regroupe l'ensemble des services liés aux nouvelles technologies proposés aux agriculteurs. La mise en ligne d'un nouvel Extranet avec une ligne plus moderne et plus dynamique offre également plus de possibilités de communication avec les agriculteurs : enquête en ligne, blog, groupes de discussion sur des sujets techniques bien définis...





**Diapason Portail Expert** permet à chacun des agriculteurs du groupe d'accéder par une simple connexion Internet sécurisée à toutes les informations utiles à la conduite de son exploitation : informations techniques, réglementaires, météo, état de ses comptes et de ses apports à la coopérative.

**Diapason Parcelles** permet de piloter l'exploitation en enregistrant les pratiques culturales de façon simple et rapide, en respectant la réglementation et en toute sécurité. Diapason Parcelles permet aussi de gérer les stocks, calculer les marges, à partir d'une connexion internet.

Des options complémentaires permettent de réaliser les plans d'épandage et les plans de fumure en zone vulnérable.

D'autres services sont accessibles sur Diapason : OptiClimat l'assurance climatique, Irré-LYS le logiciel de gestion et du suivi de son irrigation, Cerelia pour la conduite de la fertilisation azotée de la culture du blé et du colza, Ouifield pour l'achat de ses agrofournitures.

Ce sont plus de 1 200 agriculteurs qui consultent Diapason et plus de 600 qui utilisent Diapason Parcelles ou Diapason

Fumure. Pour tous ces services, les conseillers du service aux agriculteurs forment et assistent individuellement les agriculteurs dans la prise en main et l'utilisation des logiciels Diapason.

## DIFFUSION DES CONNAISSANCES

Plusieurs outils modernes de communication sont utilisés pour diffuser les informations et conseils techniques aux agriculteurs. En complément du support papier classique, la diffusion par mail se développe grâce au taux d'équipement élevé des agriculteurs et à l'amélioration de la qualité du réseau Internet.

Le SMS est utilisé pour les alertes techniques, ce qui permet une réactivité importante surtout face aux accidents de culture ou climatiques détectés par les techniciens.

Les visites des essais et les démonstrations du pôle agronomique complètent ce dispositif.

Toutes ces informations techniques et réglementaires sont actualisées et disponibles sur l'Extranet Diapason.



# DÉMARCHE QUALITÉ

**La stratégie du Groupe Vivadour est centrée sur la constitution d'agro-chaînes amont/aval. L'agro-chaîne privilégie la relation contractuelle entre les maillons et la transparence sur les modes de production. Le déploiement de référentiels qualité adaptés sur les agro-chaînes répond à cette promesse de transparence.**

## **DIRECTION TERRITORIALE : CERTIFICATION LU HARMONY**

Afin de répondre aux exigences du référentiel Harmony Lu Blé, SGS (organisme certificateur mandaté par LU) a audité les producteurs, le silo stockeur et la partie système. L'implication des producteurs et la prise en compte des exigences du référentiel ont permis de répondre avec succès à ces audits et par conséquent à maintenir notre référencement.

La direction territoriale a renouvelé avec succès ses certifications ISO 9001 et CSA-GTP selon les périmètres définis en 2015. Les autres certifications liées aux débouchés biocarburants (RBSA et 2BSVs) ont été maintenues pour la direction territoriale (Actéo, Areal, Novasol, Vivadour et Silos Vicois).

L'activité transport du groupe, Vecteo, a été certifiée en novembre 2016 selon le référentiel Qualimat® relatif au transport vrac par route des produits destinés à l'alimentation animale. Un audit de suivi est prévu en novembre 2017.

Suite à notre engagement (2013) à la charte de gestion du risque prix, nous avons obtenu avec succès le Niveau 2 après un audit externe pour Actéo, Vivadour et Silos Vicois.

En 2018, Acteo passera un audit de renouvellement pour son agrément lié au conseil et à la distribution de produits phytopharmaceutiques aux utilisateurs professionnels.

## **USINE SEMENCES : MAINTIEN DES CERTIFICATIONS**

En 2016, l'usine de semences a maintenu, toutes ses certifications (ISO 9001, PQP, ESTA, BIO). En fin d'année, Vivadour semences passera l'audit ISO 9001 sous la nouvelle version 2015. La

certification **NF V01-005 (Agri Confiance®)** sera présentée en 2018 (amont agricole).

## **PRODUCTIONS ANIMALES : AUDITS DE RENOUVELLEMENT AGRICONFIANCE®**

Les productions de volailles et de palmipèdes gras ont maintenu leur certification **NF V01-005 (Agri Confiance®)** lors de l'audit de suivi. Les exigences de Biosécurité, intégrées au système qualité, sont mesurées par des indicateurs et par les audits internes des producteurs. Les productions animales (palmipèdes et volailles) passeront en octobre 2017 leur audit de renouvellement.

## **FILIÈRE VITICOLE : TOUS LES PROCESSUS ET ACTIVITÉS VITICOLES SOUS ISO 9001**

Toutes les activités et processus de l'activité viticole sont certifiées ISO 9001 (2008) y compris l'activité Armagnac, commerciale et prestations de services.

La Certification « sécurité alimentaire » HACCP a été également maintenue.

La nouvelle version de la norme ISO 9001 sera présentée en fin d'année avec une extension du périmètre pour la cave de Castelnau d'Auzan.

## **LABORATOIRE ŒNOLOGIQUE DE GASCogne GONDRIN ET EAUZE (LOG) : MAINTIEN DES ACCRÉDITATIONS DES DEUX LABORATOIRES**

Le laboratoire de Gondrin a passé avec succès son audit de renouvellement COFRAC avec une extension de sa portée d'accréditation (Acide L Malique). En juillet, le COFRAC a renouvelé l'accréditation du laboratoire d'Eauze lors d'un audit de surveillance 6.

En 2018, après le déménagement du laboratoire d'Eauze à Gondrin, un audit de renouvellement permettra de fusionner les deux portées d'accréditation (vins et boissons spiritueuses).

### **Libre-service agricole (LISA) : certification Bio pour Frais d'Ici**

Le magasin Gascovert d'Auch « Frais d'Ici » va passer en fin d'année une certification BIO sur la vente des produits BIO vrac. En 2018, Gascovert passera un audit de renouvellement lié à l'agrément des produits phytopharmaceutiques.

# faits marquants

Certification **Lu Harmony**.

**Vecteo** certifié **Qualimat**.

Certification **bio**  
pour le **Frais d'ici** en cours.

## Le système qualité dans le groupe Vivadour



# RECHERCHE & DÉVELOPPEMENT

Vivadour consacre des moyens durables à l'innovation, c'est dans son ADN. Eaux Vives, Opticlimat, Biotricity constituent des démarches spécifiques à Vivadour.

Mais l'organisation en réseau au sein d'Ovalie innovation, d'Innoval-Sud-Ouest ou du consortium Maïséo donne des leviers et des perspectives puissantes à cette démarche d'innovation en milieu agricole.

## Chiffres clés

UNE ÉQUIPE D'UNE QUINZAINE DE PERMANENTS :

**5** Equivalents Temps Plein dans Ovalie Innovation

**3** ETP pour Vivadour et 2 recrutements en cours

**10** permanents et 10 saisonniers sur la ferme expérimentale et Vivanat

PRÈS DE :

**50** dossiers évalués par an

**40** agriculteurs adhérents partenaires pour les essais terrain

ORGANISATION :

- Poursuite du Comité Innovation Vivadour
- Lancement de l'association Innoval-Sud-Ouest



# faits marquants

**Eaux Vives** : 10 dossiers autorisés administrativement pour un total qui dépasse les 500 000 m<sup>3</sup> sécurisés.

**Maiséo** : finalisation du projet.

**Energie solaire** : poursuite des essais en goutte à goutte solaire sur vigne, grandes cultures et légumes ; engagement du premier chantier Vivasun (pompage solaire grande capacité).

**Biomasse** : dépôt final du projet Biotricity à l'appel d'offres CRE.

**Micro-méthanisation** : poursuite du programme méthapalm ; lancement du projet R&D MCube.

**Gavage du futur** : lancement du projet Precipalm.



## DÉMARCHE DÉVELOPPEMENT DURABLE

- Économies d'énergie et production d'énergies renouvelables locales.
- Économie circulaire par la valorisation des sous-produits des activités.
- Gestion optimisée de l'eau par le pilotage de l'irrigation et le stockage de ressource en période excédentaire.
- Diagnostic et adaptation au changement climatique par le partenariat avec Météo France.



### FERME EXPÉRIMENTALE

Le bureau d'étude et le centre de ressources sont basés sur la ferme expérimentale de Riscle. Ce site d'une trentaine d'hectares permet de poursuivre un programme de recherches et d'études entamé il y a près de 40 ans. Une dizaine de personnes travaillent à temps plein pour assumer les différentes missions regroupées sur cet outil.

Plus d'une trentaine d'essais grandes cultures, ainsi que différents prototypes sont testés sur cette « ferme verte pilote ». Les sujets couvrent des domaines très variés (végétal, énergies renouvelables, gestion de l'eau, valorisation des sous-produits, changement climatique, nouvelles cultures...).

Ce site est aussi le support d'échanges fréquents avec les milieux agricoles et scolaires (visites, projets de recherche, débats).

### OVALIE INNOVATION

Le siège d'Ovalie Innovation est basé à Auch avec 4 personnes impliquées dans la gestion des dossiers. Un autre bureau héberge une personne à Haut-Mauco au siège du Groupe Maisadour. La mission « supports » d'Ovalie Innovation est de contribuer à stimuler et à structurer les démarches R&D-Innovation des acteurs des 2 Groupes, de prospecter et proposer de nouvelles voies, d'élargir les réseaux et de mobiliser des moyens dans le cadre des financements publics de l'innovation...

### LES PROJETS AU SERVICE DE L'IRRIGATION

**Une logique à 2 niveaux :**

- **Créer des ressources,**
- **Gestion de l'eau : Intégration du dossier Eaux Vives.**

Face aux perspectives de changement climatique induisant une irrégularité des précipitations, l'irrigation demeure une nécessité pour sécuriser les productions agricoles locales, garantir des produits de qualité et offrir des possibilités de diversification.

Le projet "Eaux Vives" vise à apporter une assistance aux exploitations agricoles conciliant le respect des milieux aquatiques, des ressources en eau et la sécurisation des productions, en particulier pour :

- la création de retenues permettant de stocker l'eau aux périodes où elle est excédentaire,
- l'amélioration des performances des retenues existantes (entretien, rénovation, agrandissement).

Lancée début 2013 auprès des adhérents, l'opération regroupe aujourd'hui plus de 200 projets, dont les premiers ont basculé en construction en 2017.

Le projet "Eaux Vives" a été construit pour accompagner les adhérents dans leurs démarches techniques, économiques et administratives : définition et optimisation du projet, dossiers administratifs, mutualisation des coûts, innovations dans les techniques de pompage et d'irrigation.

**10 MILLIONS M<sup>3</sup>**  
potentiels à sécuriser

**25 M€**  
de travaux associés

L'exercice clôturé a permis la validation du dixième dossier administratif, et les premiers dépôts de demande d'accompagnement public. Le demi-million de mètres cubes de capacité est aujourd'hui conclu.



**Autonomie des éleveurs :** Au cours de l'exercice, de nouveaux éleveurs ont basculé sur une autonomie complète en eau de leur système d'abreuvement des troupeaux, en se déconnectant du réseau d'eau potable. Les temps de retour économique mesurés sur ces projets, souvent inférieurs à 5 ans, sont une source d'économie importante pour ces adhérents.

## Diminuer les charges d'irrigation et préserver la ressource

**Vivasun :** En phase finale de développement sur 2016, cet outil de pompage solaire a permis d'assumer une troisième campagne d'irrigation. La phase opérationnelle est engagée pour 2017, cette technologie étant particulièrement adaptée au remplissage hivernal des retenues collinaires. Une réalisation d'ampleur nationale est programmée pour l'hiver 2017/2018.

**Goutte à goutte solaire :** cette version déclinée du Vivasun sur un système de goutte à goutte grandes cultures et maraîchage a été renouvelée sur la ferme expérimentale de Riscle, grâce au partenariat avec la société Netafim. Elle a été lancée au cours de l'exercice précédent, et grâce à la collaboration avec le pôle expé vigne, les essais sur vigne ont abouti cette année à une micro-cuvée permettant d'identifier les modifications qualitatives induites par l'irrigation goutte à goutte



de la vigne.

**Maïseo® :** Le projet Maiséo lancé en janvier 2013 est arrivé à son terme. D'ores et déjà, l'application mobile Maiséo a été testée à grande échelle par un groupe de 30 agriculteurs du Groupe, avec l'objectif de finaliser avec eux la précision et l'ergonomie de ce modèle. Il permet de suivre l'évolution de la réserve en eau du sol et les besoins en eau des variétés de maïs en tenant compte du type de sol et de la météo à la parcelle. Le projet a aussi permis de remettre en perspective les pratiques de précocification avec la nouvelle génétique Pioneer, partenaire du projet, et avec une connaissance encore améliorée du potentiel de chaque zone du territoire.

## ÉNERGIE

### Les Energiculteurs

Depuis 2008, l'opération « Les Energiculteurs » accompagne les adhérents dans le montage de projets liés aux énergies renouvelables. Débutée dans le solaire, l'expérience se poursuit aujourd'hui via de nouvelles voies de production de l'énergie.

**Le solaire :** Avec plus d'une centaine d'installations en fonctionnement, l'expérience acquise sert de base à la réalisation de nouveaux sites de production adaptés aux exploitations agricoles. Parallèlement à la poursuite des installations, en particulier sur les puissances de 9KWc, les activités de

maintenance et de télégestion poursuivent leur structuration. Plusieurs dizaines de diagnostics ont été réalisés et les unités sont suivies quotidiennement grâce à un système d'alerte conçu et exploité par la coopérative.

Avec la parution des nouveaux arrêtés tarifaires, c'est le développement des unités en autoconsommation, très adaptées aux besoins des zones rurales, qui semble devoir s'imposer pour, au cours des prochaines années.

**2,5 MWh** produits sur l'exercice

**100** producteurs d'électricité solaire

Plus de **20 cas** d'autonomie solaire à l'étude

### Elevage & énergie

**Le projet MCUBE :** depuis 2013, tout l'effort a été focalisé, en collaboration avec les équipes des productions animales, sur la micro-méthanisation individuelle à l'échelle de l'exploitation. C'est un véritable défi car il n'existe pas à cette échelle de technologies satisfaisantes d'un point de vue technico-économique. Après 3 années de R&D en laboratoire avec des équipes de l'INRA et de l'INSA-Toulouse, des pilotes ont



été mis en place afin d'en évaluer toutes les potentialités. Ainsi, une unité prototype est en cours d'étude à Barcelonne du Gers. 2018 sera une année charnière avec la finalisation de ces études et l'élaboration d'une offre à destination des agriculteurs. A terme, la diffusion d'une telle technologie sera un atout de taille notamment pour la filière canard avec à la clé des opportunités d'hygiénisation in situ des lisiers, de nouveaux revenus par la vente d'énergie, la diminution des odeurs...

**Économies d'énergie :** Bâches de séparation : ce programme d'installation de bâches dans les bâtiments de poulets a permis de diminuer de 50 % la quantité de gaz consommé dans les premières semaines de croissance.

## BIOMASSE

**Biomasse énergie :** Les nombreux essais de plantation lancés au cours des dernières années ont été poursuivis dans l'optique d'une mobilisation de différents types de biomasse facilement mobilisables.

Parmi les projets structurants sur le territoire, c'est celui de Biotricity qui a retenu la part la plus importante des travaux au cours de l'exercice. Ce partenariat concret vise à mobiliser une grande variété de ressources végétales disponibles durablement pour produire de l'électricité verte et de la chaleur renouvelable localement. Avec le dépôt final à l'appel d'offres de la CRE pour ce projet, s'ouvre pour celui-ci une période de structuration opérationnelle.

**Fertilisation circulaire :** pour une bonne réutilisation de la matière organique.

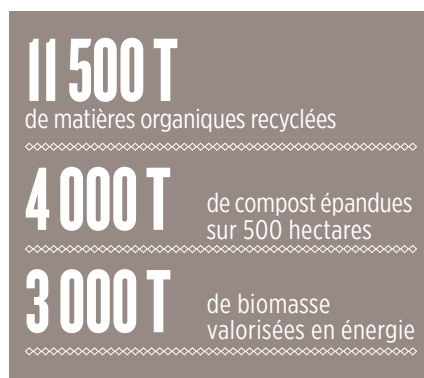
**Amendements organiques : Vivanat avec de nouvelles perspectives**

Créée en 2001, Vivanat est la filiale production d'amendements organiques du groupe Vivadour, en partenariat avec Terralys, une entité du groupe GDF Suez. La production de composts adaptés aux cultures et aux sols de la région permet d'assurer le recyclage des matières organiques sur un site industriel de 2,5 hectares.

Durant l'exercice, l'activité enregistre un

rebond d'activité sur les marchés amont après deux années difficiles. Si l'activité aval souffre de la baisse du niveau de revenu des exploitations céréalières, on enregistre dans le même temps une ouverture des marchés amendements végétaux et biomasse énergie pour lesquels le site présente un atout géographique important.

Côté innovation, les différents projets de recherche ont été poursuivis dans ce domaine, en particulier dans le cadre d'un partenariat avec le lycée viticole de Riscle, avec pour objectif la mesure de l'impact des apports de matières organiques en viticulture sur la qualité du vin.



### Diversification chimie verte et économie circulaire

**De nouvelles sources de protéines avec le projet Insectes :** Nutricia et Ovalie-Innovation prospectent depuis 2014 la possibilité de mettre en place une filière de production d'insectes s'intégrant dans un processus circulaire de production par les agriculteurs et d'intégration dans la filière de fabrication et de fourniture d'aliments pour l'élevage. Après la start-up YNSECT, la société Entomofarm à Bordeaux est également devenu un des partenaires privilégiés de nos sociétés. Grâce à ce partenariat, les premières productions pilotes en condition réelle d'une exploitation agricole seront réalisées sur l'exercice 2017-2018.

**L'éco-construction avec le projet DIVA :** Il s'agit d'un programme visant la création d'un Démonstrateur Industriel Valorisant des Agro-résidus en écoconstruction et bio-

rénovation (**acronyme : D.I.V.A.**). Débuté en septembre 2016, ce projet va durer 4 ans, en engageant Ovalie innovation aux côtés de Parexgroup SA, acteur mondial des mortiers industriels, produisant et commercialisant des solutions de spécialité pour les professionnels du bâtiment et du génie-civil. Le projet est financé par l'ADEME dans le cadre de son programme « Energies décarbonées » sur la thématique de la rénovation de l'habitat face aux évolutions réglementaires à venir. Le programme vise à :

- mettre sur le marché des mortiers isolants **intégrant des matières premières végétales** considérées aujourd'hui comme des agro-résidus à faible valeur fertilisante ;
- **structurer une filière intégrée de valorisation de matières premières végétales** dans le bâtiment, depuis la production de ces matières (récolte, transformation, conditionnement...) jusqu'à la mise à disposition sur site ou en usine ;
- **atteindre un équilibre économique** permettant de rémunérer l'ensemble des acteurs impliqués dans la chaîne tout en assurant un prix de vente final accessible au plus grand nombre.

En valorisant les résidus de matières premières agricoles pour la rénovation du bâtiment, Ovalie Innovation cherche un nouveau débouché industriel visant à **améliorer la rentabilité des exploitations agricoles présentes sur le territoire.**

**La cosmétique/nutraceutique avec le projet Coriandre :** en 2016, Ovalie-Innovation annonçait le développement d'une huile de coriandre mise au point en collaboration avec le LCA (Laboratoire de Chimie Industrielle de l'école de chimie de Toulouse) et sa plate-forme Agromat de Tarbes. Après la reconnaissance du produit en octobre 2016 par un jury d'experts du SIAL, le salon professionnel dédié à l'industrie agroalimentaire, de nouveaux faits marquants sont venus booster le développement de ce produit : l'obtention par Ovalie-Innovation d'une équivalence Novel-Food, ouvrant ainsi le marché européen des aliments-santé, et

par ailleurs l'association avec un industriel majeur des cosmétiques et des compléments alimentaires pour développer ce marché.

## LES NOUVELLES TECHNOLOGIES ET PRODUCTION

**Partenariat renforcé avec Météo France :** le partenariat avec Météo France initié en 2007, permet à la coopérative de disposer d'outils de prévisions spécifiques et adaptés à nos métiers. Au cours de l'exercice, la nouvelle version du site de prévision fourni par Météo France a été mise en service via Diapason et la version mobile a été testée. En interne, ce partenariat a permis de tester en priorité nationale un système d'acquisition de données météo précis au kilomètre près.

**Precipalm :** après un an d'une concertation impliquant les équipes des productions animales et des services administratifs et financier du Groupe, Ovalie Innovation a construit un projet de R&D qui a été lauréat, fin 2016, du programme gouvernemental « investissements d'avenir » sur le volet 212A dédié à l'agriculture et l'agro-alimentaire coordonné par France-AgriMer. Grâce à cette reconnaissance, le projet Precipalm a débuté en juin 2017 pour une durée de 48 mois, financé par le Programme d'Investissements d'Avenir à hauteur de 1,5 M€ (pour un montant du projet de 2,6 M €).

En substance, le projet vise à proposer une offre de services et d'équipements aux éleveurs gavageurs des filières palmipèdes gras. Cette offre prendra en compte les données issues de capteurs mesurant le poids du foie et différents paramètres physiologiques et comportementaux des canards en salle de gavage. Le tout régulé par une plate-forme numérique de réception et de consolidation des données pour la préconisation de doses alimentaires adaptées à chaque canard en fonction de l'évolution du poids de son foie et de son état de bien-être. Il s'agira aussi de retravailler les données sur l'ambiance de l'atelier pour maintenir des conditions atmosphériques favorables au bien-être des canards.



Le projet se structure autour d'un consortium associant autour d'Ovalie Innovation et des productions animales : Dussau distribution, des équipes de recherche du CNRS, de l'INRA, de l'École Vétérinaire de Toulouse, ainsi que de l'ITAVI.

**Drones :** en collaboration avec le pôle agronomique, l'expertise d'Ovalie Innovation évolue et la prospection sur la technologie drones s'intensifie chaque année, avec 3 thèmes principaux : drones & lutte biologique (lutte contre la pyrale), drones & semences (en collaboration avec Maisadour-Semences) et drones & couverts. Sur ce dernier point, Ovalie-Innovation construit une collaboration avec la société Reflet du Monde pour développer un drone capable d'embarquer et de semer des graines sur une culture de maïs. L'objectif est de mettre en place une culture de type « couvert végétal hivernal » avant la récolte de la culture principale. Du point de vue technique, la conception du système « drone-épandeur » a été réalisée avec succès et la faisabilité démontrée sur une parcelle proposée et suivie par le pôle agronomique et les Silos Vicois : c'est donc pour la première fois qu'une parcelle expérimentale a été ainsiensemencée grâce à un drone de 12kg ! 2018 sera donc l'année de la mise en place de tests structurés avec les équipes du service agronomique de la coopérative.

**Sexage des œufs de canard :** Ovalie Innovation et Nutricia, avec le concours des structures d'accoupage, ont lancé le pari de livrer la bataille (internationale !) sur la solution qui permettra de trier les œufs mâle et les œufs femelle à moins de 10 jours d'incubation. C'est

un enjeu important en termes d'image et de productivité pour la filière palmipèdes. Deux stratégies sont toujours en cours d'évaluation, avec d'une part, des équipes du CNRS, et d'autre part, deux sociétés innovantes spécialisées dans les capteurs et la robotique.

**Les exploitations communicantes :** grâce au savoir-faire acquis sur la télégestion des installations solaires, différents outils ont été développés pour permettre aux adhérents de disposer en temps réel d'information sur des paramètres de leur exploitation, de façon déportée, et dans des domaines très variés (surveillance d'installations solaires, température des bâtiments d'élevage, fonctionnement d'une station d'irrigation...)

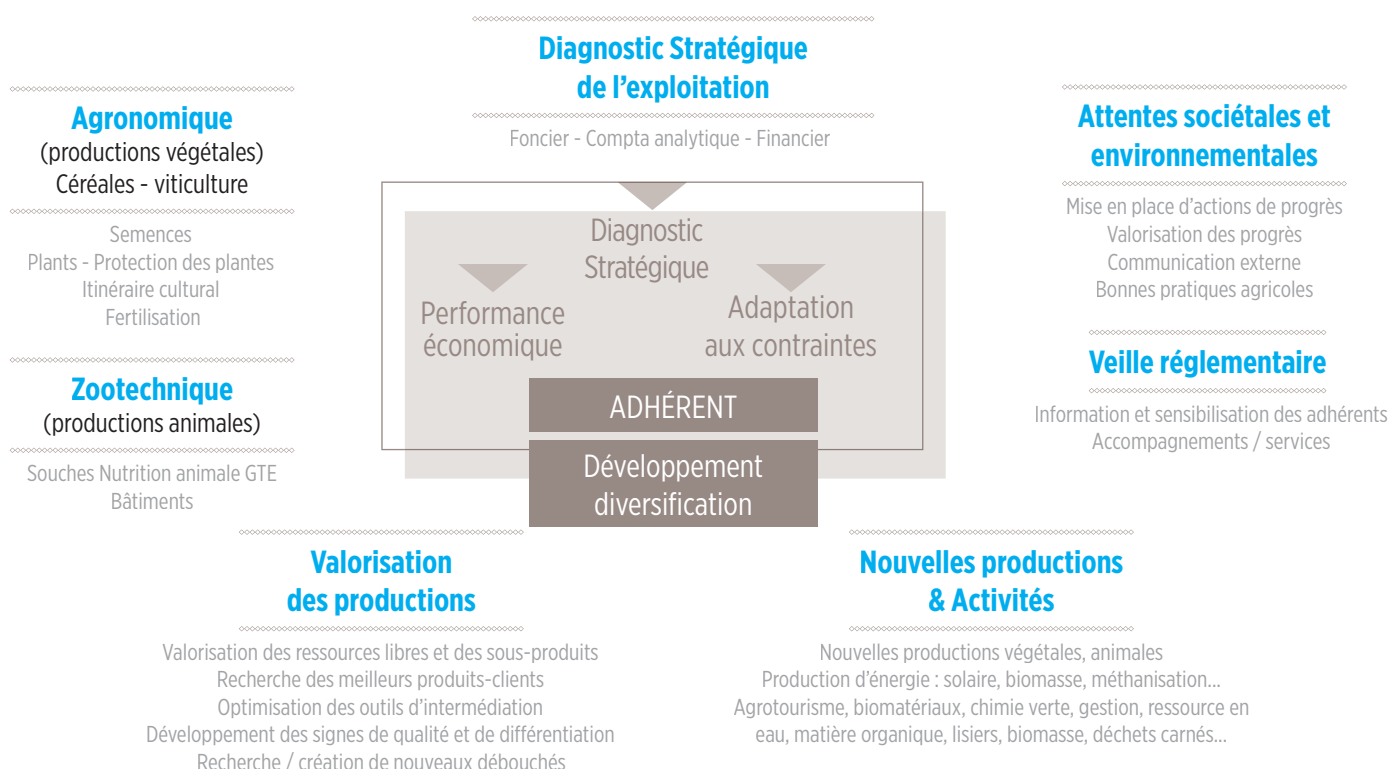
### Innoval sud-ouest

L'association Innoval sud-ouest mise en place entre Arterris, Maisadour, Terres du sud et Vivadour pour mutualiser des éléments de veille scientifique et échanger sur des projets de R&D communs a poursuivi ses travaux de concertations. Innoval est ainsi devenue un des membres du Toulouse White-Biotech, consortium réunissant les plus grands noms de la chimie et de l'agro-industrie (Solvay, Total, Avril...) autour des thématiques de la chimie verte.

Dans ce cadre, le projet Precidrones continue sa prospection sur les 4 territoires afin d'évaluer l'intérêt d'Outils d'Aide à la Décision alimentés par des informations provenant de vols de drones longue portée de la société Delair-Tech. Ce projet est soutenu par l'État et les Régions de chaque coopérative, dans le cadre de soutiens des pôles de compétitivité Agri-Sud-Ouest-Innovation et Aérospat Valley.

# L'INNOVATION DANS LE GROUPE VIVADOIR

## PÉRIMÈTRE ET ORGANISATION



## TRANSVERSALITÉ GROUPE MAÏSADOIR



Innovations par métiers :

**SEMENCES, PRODUCTIONS, ANIMALES,  
VÉGÉTALES, TRANSFORMATION...**

# RESSOURCES HUMAINES

Travailler ensemble, trouver l'harmonie entre les salariés et les agriculteurs du territoire, établir des relations basées sur le respect tout en développant l'audace et la performance, c'est toute l'ambition des relations humaines au sein de Vivadour.

## Chiffres clés

96%

Taux de Présence

67%

Taux de réalisation du plan de formation

45%

Taux de réalisation des entretiens professionnels

1,90%

Investissement Formation sur Masse Salariale





# faits marquants

**Formation continue et alternance**  
au cœur du développement RH.

**Refonte des formations**  
réglementaires.

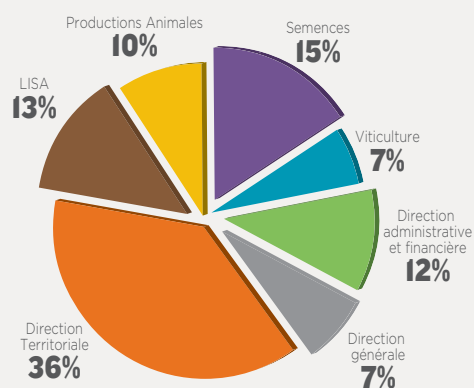
**Création d'un statut** transport Vecteo.

**Accueil des salariés** du Laboratoire  
Départemental.

**Activité partielle** des Fleurons  
de Samatan.

**Évolution du Système d'Information.**

LES 850 COLLABORATEURS VIVADOUR  
SONT RÉPARTIS DANS 7 MÉTIERS  
DE LA COOPÉRATIVE



## POLITIQUE RESSOURCES HUMAINES

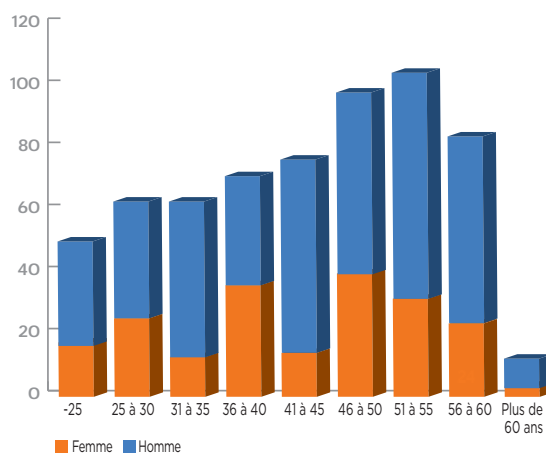
Notre politique Ressources Humaines évolue régulièrement pour anticiper et accompagner les transformations de nos métiers.

**Elle s'appuie ainsi sur :**

- L'anticipation annuelle des recrutements, valorisations, formations, projets de stage, mobilités .
- Le recrutement et l'intégration des nouveaux embauchés.
- La gestion des carrières et le management des hommes.
- La formation et le développement des compétences individuelles et collectives.
- La politique de fidélisation des saisonniers.

Le partenariat avec 4 Saisons, notre groupement d'employeurs, permet de répondre avec efficacité et pertinence aux besoins de main d'œuvre qualifiée en saison dans l'ensemble de nos métiers.

RÉPARTITION DES EFFECTIFS  
DU GROUPE PAR TRANCHE D'ÂGE



## LE MAINTIEN ET L'ÉVOLUTION DES SAVOIR-FAIRE

**47 nouveaux collaborateurs et des effectifs globaux constants :**

Les défis RH que nous avons à relever concernent :

- le maintien et le transfert des savoir-faire de nos métiers,
- l'anticipation et l'adaptation des besoins RH.

Notre contexte RH comprend une pyramide des âges, une répartition géographique et des spécificités métiers qui nous obligent à renforcer les équipes avec des collaborateurs qualifiés.

Ainsi, avec **47 collaborateurs** répartis comme suit, nous obtenons le maintien de nos effectifs.

**24** CDI

**3** CDD

**18** CDD Professionnalisation

**2** Apprentis



## FORMATION ET ALTERNANCE AU CŒUR DU DÉVELOPPEMENT RH

Deux projets « sur mesure » se distinguent :

- « gérer la relation agriculteur dans un contexte de crise » pour les technico-commerciaux,
- « développer la relation adhérent » pour les magasiniers Vivadour.

Cette année marque l'émergence du Compte Personnel Formation (16% des actions) pour des projets en coconstruction salarié - entreprise pour l'obtention d'un diplôme ou d'une certification.



Enfin, il convient de saluer la réussite des :

- Neuf cavistes Vivadour pour le Certificat de Qualification Professionnelle Caviste,
- Neuf magasiniers Vivadour pour le Certiphyto Conseil.

Ils obtiennent ainsi une reconnaissance des compétences acquises par l'expérience professionnelle.

Les partenariats avec lycées et écoles agricoles du territoire contribuent fortement à la réalisation de cet axe de développement RH.

L'accueil d'étudiants en école d'ingénieur, filière technique ou universitaire est notable : huit d'entre eux ont été reçus par la Direction Générale en mai 2017.

Les nouveaux embauchés (dont les alternants) permettent le maintien de notre professionnalisme pour un effectif stable.

### **Refonte de la formation réglementaire**

La formation réglementaire au poste de travail des silos du réseau Vivadour et de la production de semences est révisée pour renforcer l'adaptation au poste.

Des référents formation sécurité ont été formés dans les filières : ils devraient débiter courant 2018.

### **Institutions Représentatives du Personnel**

La Base de Données Économique et Sociale est en place : elle constitue un support d'information et de consultation des représentants du personnel.

Le dialogue avec représentants du personnel et délégués syndicaux a marqué l'année. Il a abouti notamment à deux accords concernant statut et gestion du temps des chauffeurs et personnels sédentaires de Vecteo.

### **Accueil des salariés du Laboratoire Départemental (analyses viticoles)**

Trois techniciennes et une œnologue venant de l'activité viticole du Laboratoire Départemental nous ont rejoints au 1<sup>er</sup> septembre 2017.

Après formation à nos techniques et méthodes, elles ont rapidement intégré les services.

### **L'évolution du Système d'information RH**

Projet initié en 2016, c'est l'évolution de la paye et des tableaux de bord sociaux qui ont abouti initialement.

### **Activité partielle des Fleurons**

L'activité partielle (liée à l'arrêt de production de canards) a débuté en mai 2017 : pas d'arrêt complet mais une réduction hebdomadaire du temps de travail.

## **LES PROJETS RESSOURCES HUMAINES**

### **Accueil d'étudiants ingénieurs et universitaires**

La coopérative développe sa collaboration avec l'enseignement.

### **Accompagnement des évolutions métier**

L'évolution des compétences et des carrières

contribuent à la transformation réussie des métiers.

Les outils RH classiques sont associés : information et dialogue avec les salariés et leurs représentants, diagnostic compétences, formations éventuelles externes et internes, mobilité...

### **Partage des compétences**

L'identification des compétences métier s'accompagnera d'outils et de moyens pour encourager leur partage interne et externe.

### **Système d'Information**

Après l'identification des compétences, la mise à disposition des entretiens, puis la formation et le recrutement permettront le déploiement du SIRH dans l'année.

### **Axes de progrès 2017 – 2018**

- La refonte des parcours métier
- Le développement des mobilités
- Le renforcement des liens avec le Groupement d'Employeurs 4 Saisons.



# NOTES







**Société Coopérative Agricole**

N° d'agrément ministériel N 2471

Siren 381 996 214 • RCS Auch

Rue de la Menoue • 32400 Riscle

Tél. 05 62 69 71 72 - Fax 05 62 69 93 14

**[vivadour@vivadour.com](mailto:vivadour@vivadour.com)**

**[www.vivadour.coop](http://www.vivadour.coop)**

